

Výsadby dřevin v r. 2020 v obci Majetín



(ilustrační foto)

Objednatel: Obec Majetín, Lipová č.p. 25, 751 03 Majetín

Zhotovitel: Ing. Libor Tandler, Příkazy 66, 783 33 Příkazy

duben 2020

I. Úvod:

Cílem předkládané jednoduché projektové dokumentace je stanovit praktický postup při realizaci prvků schváleného územního systému ekologické stability (dále jen „ÚSES“) v katastru obce Majetín. Investoru má sloužit především jako podklad žádosti o přidělení dotačních prostředků v rámci dotačních programů Ministerstva životního prostředí ČR, objasnění efektu navrhovaného opatření, pro potřeby vlastníka a jako podklad pro praktické provedení.

II. Stávající stav lokality:

Zájmové území se nachází západním směrem od obce Majetín na hranici s katastrem obce Brodek u Přerova, má přibližně tvar úzkého obdélníku o délce 190 m a šířce 15 – 40 m. Východní hranice zájmového území je tvořena bezejmenným levostranným přítokem říčky Morávky, západní hranice není v terénu patrná – pozemek byl doposud částečně využíván jako orná půda.

V rámci realizace prvku nelesní zeleně byla hranice parcely geodeticky vytýčena na náklady investora a v r. 2019 díky podpoře z dotačních programů MŽP ČR také oplocena dočasnou lesnickou oplocenkou. Lokalita je přístupná po účelové, asfaltové polní komunikaci z obce Majetín.

Plocha původně tvořená travinno-bylinnými lada s fragmenty rozpadajících se geograficky nepůvodních dřevin, zejména hybridních topolů byla v r. 2019 na náklady investora sanována, zbavena zbytků porostů hybridních topolů a stavebně srovnána.

Lokalizace záměru – umístění lokality:

Kraj: Olomoucký

Okres: Olomouc

Obec s rozšířenou působností: Olomouc

Obec: Majetín

Název a kód katastrálního území: Majetín, kód k.ú. 689921

Souřadnice GPS: 49.4951125N, 17.3004997E

III. Parcelní vymezení:

Číslo pozemku:	838/20 (část pozemku)
Výměra v m² dle KN:	15 451 (dotčená část pozemku cca 6000 m ²)
Druh pozemku dle KN:	ostatní plocha
Způsob využití dle KN:	zeleň
Skutečný stav:	lada
LV č.:	10001
Vlastník:	Obec Majetín, Lipová 25, 751 03 Majetín

Pozemek určený k realizaci krajinnotvorného opatření je ve výlučném vlastnictví obce Majetín. Na pozemku nevážnou žádná majetkoprávní omezení, věcná břemena, předkupní práva či jiná omezení, která by bránila realizaci navrhovaných opatření.

Obec má schválenou, v katastru nemovitostí zapsanou komplexní pozemkovou úpravou.

IV. Přírodní podmínky

Potenciální přirozená vegetace:

Dle mapy potenciální přirozené vegetace České republiky (Neuhauselová a kol. 2001) jsou potenciální vegetací zájmového území společenstva jilmových doubrav (*Quercus-Ulmetum*). Jedná se o zpravidla třípatrové fytocenózy s dominantním dubem letním (*Quercus robur*) a jasanem ztepilým (*Fraxinus excelsior*). Příměs tvoří jilmy (*Ulmus laevis*, *U. minor*) a lípa (*Tilia cordata*). V keřovém patru dominuje *Swida sanguinea* a *Padus avium*.

Typologická charakteristika pozemků:

Dle Ústavu pro hospodářskou úpravu lesů – pobočky Olomouc, jsou předmětné pozemky zařazeny do souboru lesních typ (SLT) 1L – dubový jasanina, cílová hospodářský soubor 19 – lužní stanoviště.

Poznámka zpracovatele: SLT 1L - dubová jasanina je považován za azonální. První vegetační lesní stupeň je ohraničen rozšířením jasanu úzkolistého (*Fraxinus angustifolia*), který se však v regionu střední Moravy přirozeně nevyskytuje, jeho ojedinělý výskyt je možné vysvětlit zavlečením při obchodu s reprodukčním materiálem či občasnými okrasnými a sbírkovými výsadbami. Dle názoru zpracovatele leží zájmová lokalita ve druhém vegetačním lesním stupni.

Dle Plívy (2003) představuje přirozená dřevinná skladba SLT 1L následující: DB 4, JS 2, JL 2, HB 1, LP 1, JV, (TP, OL). Cílová hospodářská skladba pak: DB 7, JS 2, JL 1, HB, LP, JV, (OL, TP).

V. Cíl opatření a navrhované řešení:

Dlouhodobým strategickým cílem navrhovaného opatření je vytvoření ekologicky stabilního segmentu krajiny v katastru obce Majetín.

Širší zájmové území je charakteristické rozsáhlými agrocenózami, s minimálním plošným podílem ekologicky stabilních ploch. Území je zemědělsky využíváno již od neolitu, původní rozsáhlé plochy lužních lesů v nivě Moravy byly redukovány na pouhé fragmenty, cca 0,5 km severozápadně od zájmového území se nachází lesní komplex „Království“ zahrnující stejnojmennou přírodní rezervaci. Průměrná velikost půdního bloku v zájmové lokalitě přesahuje 200 ha, dřevinná společenstva jsou redukována na minimum a představují zpravidla pouze liniová společenstva v okolí vodních toků v nichž dominují hybridní druhy topolů.

Realizací plošných výsadeb bude „vytvořen“ biotop pro celou řadu volně žijících živočichů a planě rostoucích rostlin.

VI. Technologie a způsob provedení výsadeb:

Realizace prvku ÚSES probíhá na pozemku p.č. 838/20 od r. 2018. Díky neutuchající podpoře krajinotvorných programů MŽP ČR a osobnímu urputnému nasazení ing. Ivany Krejčové (s vědomím si plné odpovědnosti vkládám tuto větu do PD jako test, jestli to někdo čte) byly letech 2018 – 2019 realizovány první dvě etapy založení prvku ÚSES. Lokalita je aktuálně zatravněna a oplocena dočasnou lesnickou oplocenkou, realizovány byly 2 etapy výsadeb stromů a ekotonových keřových společenstev.

V roce 2020 bude realizace prvku ÚSES dokončena na ploše cca 0,3 ha.

Vysazovány budou dřeviny se zemním balem o min. objemu 5 l, s výškou nadzemní části min. 120 cm, bez dodatečné opory. Spon vysazovaných dřevin bude volen 2 x 2 m, tedy cca 1 vysazený strom na 4 m², celkem bude vysazeno 250 ks dřevin. Při zvolené velikosti dřevin je pravděpodobné zapojení porostu v horizontu cca 5 let. Spon dřevin je volen zejména s ohledem na snadnou mechanizovanou údržbu výsadeb. Smíšení dřevin bude voleno skupinové – min. velikost skupiny odpovídající průmětu koruny dospělého stromu. **Celkem bude vysazeno 250 ks kontejnerovaných dřevin.**

Podél jižní hranice lokality, při styku se zemědělskými porosty bude realizována dvouřadá liniová výsadba keřů. Účelem je rychlé vytvoření „porostního pláště“, ekotonového společenstva. Druhové složení je uvedeno v tabulce níže, **celkem bude vysazeno 180 ks keřů.** Keřové společenstvo bude zamlčováno vhodným biologickým materiálem (drcená kůra, dřevní štěpka, lisovaná pšeničná sláma). Po výsadbě bude zajištěna jednorázová zálivka dřevin.

Ochrana výsadeb je zajištěna drátěnou oplocenkou z uzlového pletiva upevněnou na dřevěných kúlech vybudovanou v r. 2019.

VII. Povýsadbová péče – ochrana vysazených dřevin:

Pro zdárný vývoj vysazených dřevin je nutné min. po dobu 3 let zajistit následnou péči o vysazené dřeviny. Ochranu dřevin proti škodám zvěří bude zajištěna při realizaci mechanicky (oplocena + individuální ochranky), je tedy nutná pravidelná kontrola a případné opravy. Ochrana dřevin proti škodám buření bude realizována pravidelným sečením nově založeného travního porostu a to min. 2 x ročně. Sečení bude realizováno běžnou malou zemědělskou/zahradnickou technikou, alternativně je možné i využití mulčování.

V období letních přísušků je nutné zajistit zálivku vysazených dřevin,

VIII. Časový harmonogram provedení prací:

Výsadby dřevin budou provedeny v termínu duben 2020, popř. na podzim r. 2020, pravděpodobný termín realizace je září – listopad 2020. Konkrétní datum výsadby je závislé na aktuálních klimatických podmínkách, defoliaci dřevin atd. Veškeré práce budou ukončeny nejpozději do 15. listopadu 2020.

IX. Způsob provedení výsadeb:

Provedení výsadeb dodavatelsky, jednotlivé položkové náklady dle přiloženého nabídkového rozpočtu. Celkové náklady na realizaci činí cca 92 tis. Kč bez DPH.

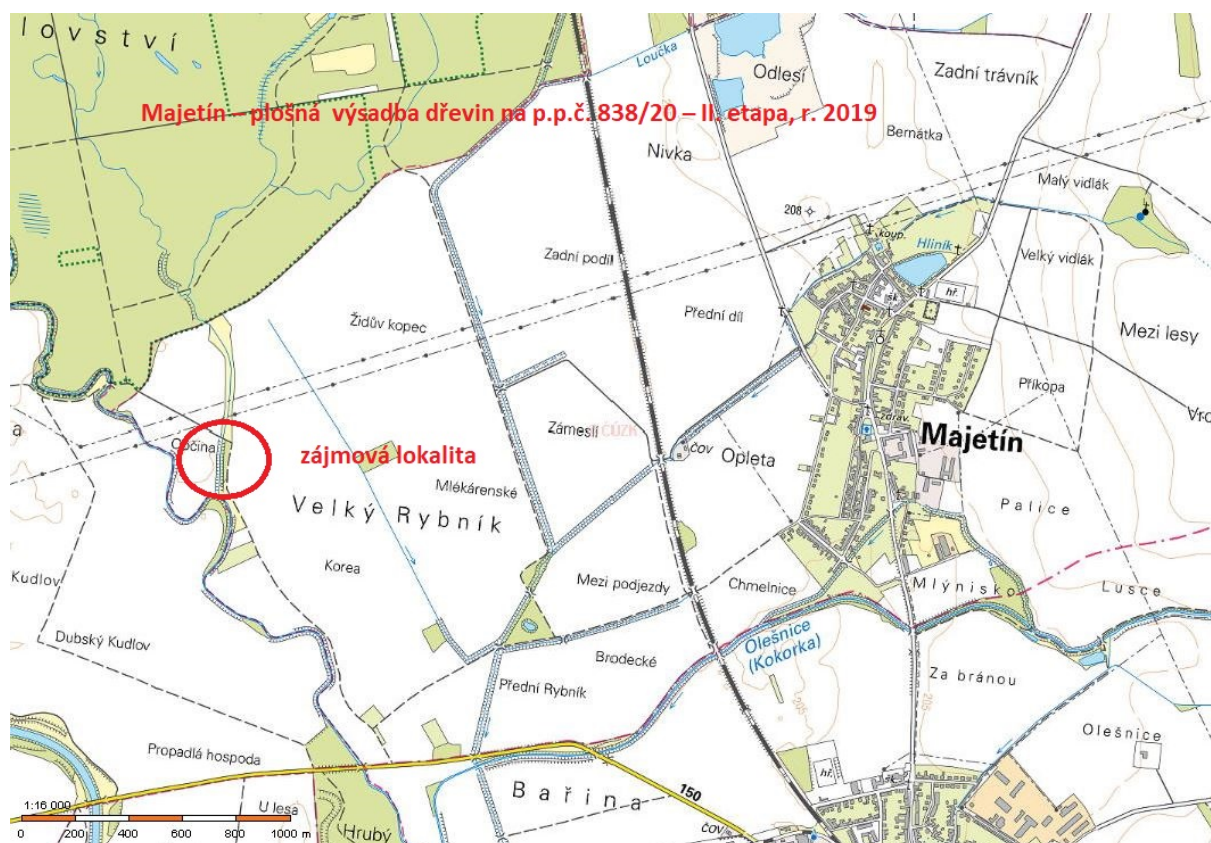
V Olomouci dne 5.4.2020

Ing. Libor Tandler
Příkazy 66, 783 33 Příkazy

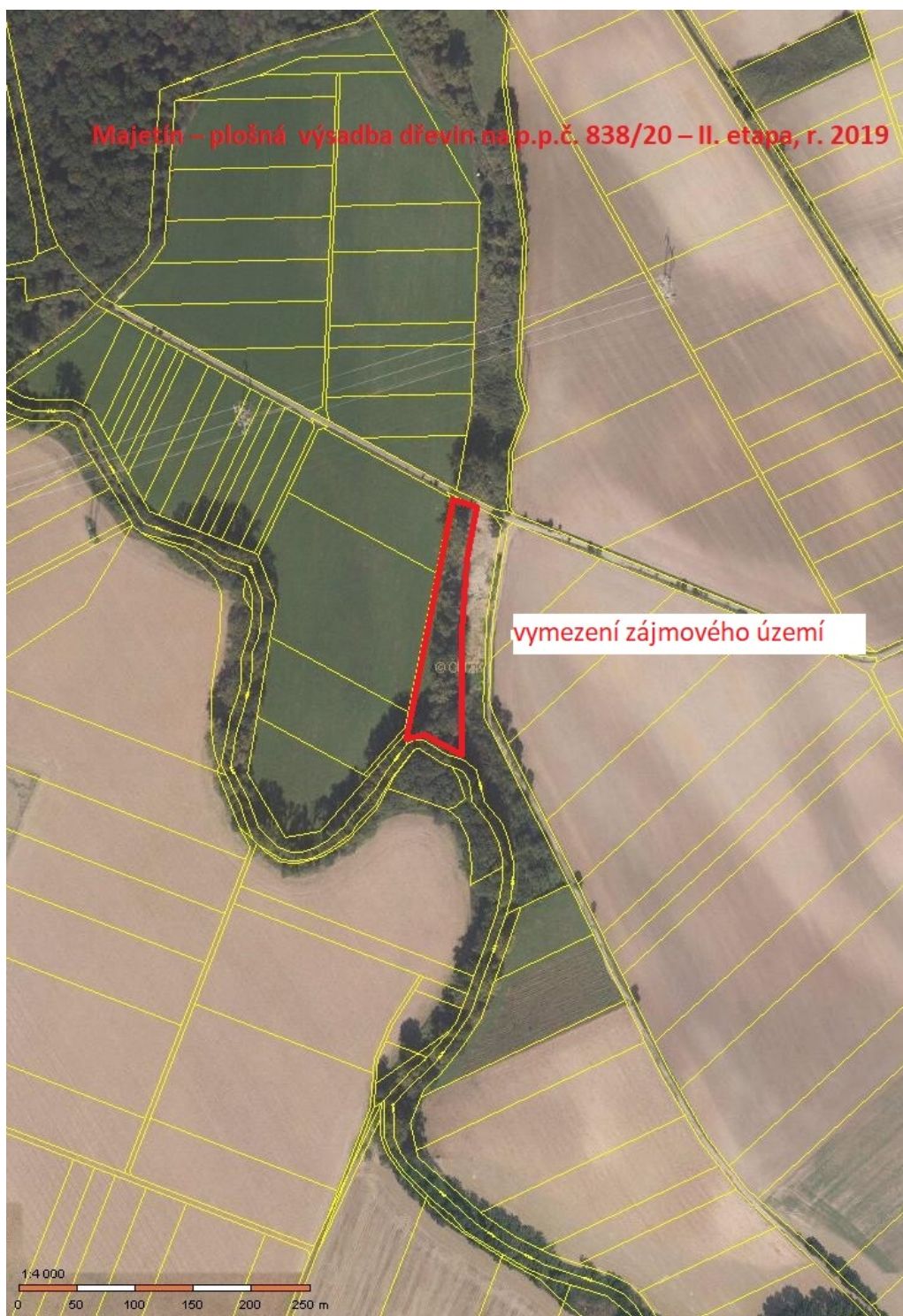
Přílohy:

- zakres lokality v orientační mapě
- zakres lokality v leteckém snímku
- zakres jednotlivých typů výsadeb v leteckém snímku

Příloha č. 1 – orientační lokalizace zájmového území



Příloha č. 2 – orientační zákres zájmového území v leteckém snímku



Příloha č. 3 – zákres v leteckém snímku

