

# *Katalog poskytovatelů sociálních služeb v Prostějově*





*Vážení spoluobčané.*

*Katalog, který právě držíte v rukou, vznikl v rámci procesu Komunitního plánování sociálních služeb v Prostějově. Je určen jak odborné, tak hlavně laické veřejnosti. Podává ucelený přehled a základní informace o organizacích působících v sociálních a navazujících službách v Prostějově a blízkém okolí bez rozdílu zřizovatele. Katalog nabízí možnosti, kde lze pomoc získat. Umožňuje vyhledat takovou službu, která bude Vám či Vaším blízkým co nejlépe vyhovovat.*

*Vím, že to nejcennější, co každý člověk chce mít, je zdraví a schopnost postarat se sám o sebe. K těm, kteří tuto možnost z jakéhokoli důvodu nemají, směřuje tento katalog. Přeji všem, aby potřebnou službu v katalogu opravdu našli, aby kvalita nabízené služby byla co nejvyšší, cenově přijatelná a lidé, kteří služby poskytují byli příjemní, laskaví a vstřícní.*

*Vyspělost společnosti se občas hodnotí podle toho, jak se dokáže postarat o své nejslabší či nejohroženější členy. Myslím, že tento katalog je jedním z kamíneků, na kterých lze základy péče stavět.*

*Dovolu, abych na závěr popřála všem poskytovatelům i uživatelům sociálních či navazujících služeb hlavně zdraví, duševní pohodu a hodně úsměvů do života.*

**RNDr. Alena Rašková**  
**místostarostka Prostějova**





# OBSAH

<b>I. Základní informace z oblasti sociálních služeb</b>	7
Zákon 108/2006 Sb. o sociálních službách ve znění pozdějších předpisů	7
Sociální služby	7
Příspěvek na péči	11
<b>II. Přehled sociálních služeb dle cílových skupin uživatelů</b>	12
1. sociální služby pro seniory	12
2. sociální služby pro osoby se zdravotním postižením	14
3. sociální služby pro rodinu, děti, mládež	16
4. sociální služby pro osoby ohrožené sociálním vyloučením, osoby v tísni	17
5. sociální služby pro příslušníky národnostních menšin a cizince	18
<b>III. Sociální služby ve městě Prostějově a blízkém okolí</b>	19
<b>1. Sociální poradenství</b>	19
<b>2. Služby sociální péče</b>	24
Osobní asistence	24
Pečovatelská služba	26
Průvodcovské a předčitatelské služby	27
Denní stacionáře	28
Domovy pro osoby se zdravotním postižením	30
Domovy pro seniory	32
Domovy se zvláštním režimem	38
Sociální služby poskytované ve zdravotnických zařízeních ústavní péče	39
<b>3. Služby sociální prevence</b>	40
Raná péče	40
Tlumočnické služby	41
Azylové domy	42
Kontaktní centra	43
Nízkoprahová denní centra	44
Nízkoprahová zařízení pro děti a mládež	44
Noclehárny	45
Sociálně aktivizační služby pro rodiny s dětmi	46
Sociálně aktivizační služby pro seniory a osoby se zdravotním postižením	48
Terénní programy	51
Sociální rehabilitace	52
<b>4. Návazné služby ve městě Prostějově a blízkém okolí</b>	54
Domy s pečovatelskou službou	54
Nestátní neziskové organizace	57
Probační a mediační služby	66
Oblast zdravotnictví	66
Oblast školství a vzdělávání	68
<b>IV. Důležitá telefonní čísla</b>	73

**Katalog poskytovatelů sociálních služeb** vznikl jako jeden z výstupů projektu **„Vytvoření střednědobého plánu rozvoje sociálních služeb v Prostějově“**. Jeho realizace byla zahájena 1. 5. 2009. Do pěti pracovních skupin se aktivně a s plnou odpovědností zapojili zástupci uživatelů i všech poskytovatelů sociálních služeb v našem městě.

**Katalog poskytovatelů sociálních služeb** má za cíl poskytnout odborné i široké veřejnosti, uživatelům i případným zájemcům o sociální službu ucelený přehled o poskytovaných službách, o možnostech podpory a pomoci při řešení vlastní nepříznivé situace.

**Katalog je rozdělen do pěti základních částí:**

- V první obsahové části „Katalogu“ jsou uvedeny všeobecné informace z oblasti sociálních služeb, včetně charakteristiky nejčastěji používaných pojmů v zákoně o sociálních službách i v tomto katalogu.
- Druhou obsahovou část tvoří ucelený přehled všech registrovaných i návazných sociálních služeb. Služby jsou zařazeny celkem do pěti skupin podle okruhu osob, kterým jsou poskytovány – např. senioři, osoby se zdravotním postižením a další. U každé služby je uvedeno také číslo strany katalogu, na které jsou o dané službě uvedeny podrobnosti.
- Třetí část „Katalogu“ tvoří kompletní přehled všech registrovaných poskytovaných služeb v našem městě Prostějově a blízkém okolí. Služby jsou řazeny podle druhů sociálních služeb v souladu s platnou legislativou.
- Čtvrtá část obsahuje služby návazné, poskytované nestátními neziskovými organizacemi včetně navazujících služeb z oblasti školství a zdravotnictví. Závěr „katalogu“ tvoří ucelený přehled telefonních kontaktů, které mohou každému z nás pomoci v mimořádné situaci.
- Pátou závěrečnou část katalogu tvoří přehled potřebných kontaktů a telefonních čísel.

Zpracovatel: **Mgr. Renata Čekalová, červen 2010**

Projekt „Vytvoření střednědobého plánu rozvoje sociálních služeb v Prostějově“

Středisko rozvoje sociálních služeb, o. p. s. Jeseník a Město Prostějov

(CZ.1.04/3.1.03/22.00117)



# I. ZÁKLADNÍ INFORMACE Z OBLASTI SOCIÁLNÍCH SLUŽEB

## ZÁKON 108/2006 SB. O SOCIÁLNÍCH SLUŽBÁCH VE ZNĚNÍ POZDĚJŠÍCH PŘEDPISŮ

Zákon o sociálních službách upravuje podmínky a způsoby zajištění pomoci a podpory osobám v nepříznivé sociální situaci, sociálně vyloučeným nebo ohroženým sociálním vyloučením prostřednictvím sociálních služeb a příspěvku na péči.

### **Nepříznivá sociální situace**

Oslabení nebo ztráta schopnosti z důvodu věku, nepříznivého zdravotního stavu, pro krizovou sociální situaci, životní návyky a způsob života vedoucí ke konfliktu se společností, sociálně znevýhodňující prostředí, ohrožení práv a zájmů trestnou činností jiné fyzické osoby nebo z jiných závažných důvodů řešit vzniklou situaci tak, aby toto řešení podporovalo sociální začlenění a ochranu před sociálním vyloučením.

### **Zdravotně postižení**

Tělesné, mentální, duševní, smyslové nebo kombinované postižení, jehož dopady činí nebo mohou činit osobu závislou na pomoci jiné osoby.

### **Dlouhodobě nepříznivý zdravotní stav**

Nepříznivý zdravotní stav, který podle poznatků lékařské vědy má trvat déle než jeden rok, a který omezuje duševní, smyslové nebo fyzické schopnosti, má vliv na soběstačnost a péči o vlastní osobu.

### **Přirozené sociální prostředí**

Rodina a sociální vazby k osobám blízkým, domácnost osoby a sociální vazby k dalším osobám, se kterými sdílí domácnost, místa, kde osoby pracují, vzdělávají se a realizují běžné sociální aktivity.

### **Sociální začleňování**

Proces, který zajišťuje, že osoby sociálně vyloučené nebo sociálním vyloučením ohrožené dosáhnou příležitostí a možností, které jim napomáhají plně se zapojit do ekonomického, sociálního i kulturního života společnosti a žít způsobem, který je ve společnosti považován za běžný.

### **Sociální vyloučení**

Vyčlenění osoby mimo běžný život společnosti a nemožnost se do něj zapojit v důsledku nepříznivé sociální situace.

## SOCIÁLNÍ SLUŽBY

### **Sociální služba**

Soubor činností zajišťující pomoc a podporu osobám v nepříznivé sociální situaci za účelem sociálního začlenění a prevence sociálního vyloučení.

Rozsah a forma pomoci a podpory poskytnuté prostřednictvím sociálních služeb musí zachovávat lidskou důstojnost osob. Pomoc musí vycházet z individuálně určených potřeb osob, musí působit na osoby aktivně, podporovat rozvoj jejich samostatnosti, motivovat je k takovým činnostem, které nevedou k dlouhodobému setrvání nebo prohlubování nepříznivé sociální situace, a posilovat jejich sociální začleňování. Sociální služby musí být poskytovány v zájmu osob a v náležitosti

té kvalitě takovými způsoby, aby bylo vždy důsledně zajištěno dodržování lidských práv a základních svobod osob.

## **Okruh osob**

Jedná se o osoby, kterým je určena poskytovaná sociální služba. Často je také používán pojem **uživatel** nebo **klient**, které se používají při pojmenování osob, které trvale nebo dočasně využívají sociální službu.

## **Druhy sociálních služeb**

- a) **sociální poradenství** – základní, odborné
- b) **služby sociální péče** – napomáhají osobám zajistit jejich fyzickou a psychickou soběstačnost s cílem umožnit jim v nejvyšší možné míře zapojení do běžného života společnosti. V případech, kdy toto vylučuje jejich stav, zajistit jim důstojné prostředí a zacházení
- c) **služby sociální prevence** – napomáhají zabránit vyloučení osob, které jsou tímto ohroženy pro krizovou sociální situaci, životní návyky a způsob života vedoucí ke konfliktu se společností, sociálně znevýhodňující prostředí a ohrožení práv a oprávněných zájmů. Cílem služeb je napomáhat osobám k překonání jejich nepříznivé sociální situace a chránit společnost před vznikem a šířením nežádoucích společenských jevů

## **Formy sociálních služeb**

- a) **Pobytové sociální služby** jsou služby spojené s ubytováním v zařízeních sociálních služeb.
- b) **Ambulantní sociální služby** jsou služby, za kterými osoba dochází, je doprovázena nebo doprovázena do zařízení sociálních služeb a součástí služby není ubytování.
- c) **Terénními službami** se rozumí služby, které jsou osobě poskytovány v jejím přirozeném sociálním prostředí.

## **Zařízení sociálních služeb**

Jsou taxativně vymezeny v zákoně o sociálních službách. Zařízení je obvykle vnímáno ve spojení s budovou, některá zařízení jsou současně označením druhu sociálních služeb, jiná poskytují více druhů sociálních služeb.

## **Poskytovatel**

Právnická nebo fyzická osoba, která má oprávnění poskytovat sociální službu, je vedena v Registru poskytovatelů sociálních služeb prostřednictvím příslušného Krajského úřadu Olomouckého kraje.

## **Zařízení sociálních služeb**

pro poskytování sociálních služeb se zřizují tato zařízení sociálních služeb:

- centra denních služeb
- denní stacionáře
- týdenní stacionáře
- domovy pro osoby se zdravotním postižením
- domovy pro seniory
- domovy se zvláštním režimem
- chráněné bydlení
- azylové domy
- domy na půl cesty
- zařízení pro krizovou pomoc



- nízkoprahová denní centra
- nízkoprahová zařízení pro děti a mládež
- noclehárny
- terapeutické komunity
- sociální poradny
- sociálně terapeutické dílny
- centra sociálně rehabilitačních služeb
- pracoviště rané péče
- intervenční centra
- zařízení následné péče.

### **Základní činnosti při poskytování sociálních služeb**

- pomoc při zvládnání běžných úkonů péče o vlastní osobu
- pomoc při osobní hygieně nebo poskytnutí podmínek pro osobní hygienu
- poskytnutí stravy nebo pomoc při zajištění stravy
- poskytnutí ubytování, popřípadě přenocování
- pomoc při zajištění chodu domácnosti
- výchovné, vzdělávací a aktivizační činnosti
- sociální poradenství
- zprostředkování kontaktu se společenským prostředím
- sociálně terapeutické činnosti
- pomoc při uplatňování práv, oprávněných zájmů a při obstarávání osobních záležitostí
- telefonická krizová pomoc
- nácvik dovedností pro zvládnání péče o vlastní osobu, soběstačnosti a dalších činností vedoucích k sociálnímu začlenění
- podpora vytváření a zdokonalování základních pracovních návyků a dovedností.

Fakultativně mohou být při poskytování sociálních služeb zajišťovány další činnosti.

### **Úhrada nákladů za sociální služby**

Sociální služby se poskytují osobám bez úhrady nákladů nebo za částečnou nebo plnou úhradu nákladů. Úhradu nákladů za poskytování sociálních služeb hradí osoba ve výši sjednané ve smlouvě uzavřené s poskytovatelem.

### **Sociální služby poskytované bez úhrady**

Bez úhrady nákladů se poskytují

- sociální poradenství
- raná péče
- telefonická krizová pomoc
- tlumočnické služby
- krizová pomoc
- služby následné péče

- sociálně aktivizační služby pro rodiny s dětmi, pro seniory a osoby se zdravotním postižením
- terénní programy
- sociální rehabilitace
- sociální služby v kontaktních centrech a nízkoprahových zařízeních pro děti a mládež
- služby sociálně terapeutických dílen
- sociální služby intervenčních center.

### **Sociální služby poskytované za úhradu**

#### Za pobytové služby poskytované v

- týdenních stacionářích
- domovech pro osoby se zdravotním postižením
- domovech pro seniory
- domovech se zvláštním režimem
- zdravotnických zařízeních ústavní péče

hradí osoba úhradu za ubytování, stravu a za péči poskytovanou ve sjednaném rozsahu.

Maximální výši úhrady za ubytování a stravu stanoví prováděcí právní předpis. Po úhradě za ubytování a stravu při poskytování pobytových služeb v týdenních stacionářích musí osobě zůstat alespoň 25 % jejího příjmu, a při poskytování pobytových služeb uvedených v odstavci 1 písm. b) až e) musí osobě zůstat alespoň 15 % jejího příjmu. Podrobnosti jsou uvedeny v prováděcím předpisu zákona o sociálních službách.

#### Za poskytování sociálních služeb v

- osobní asistenci
- pečovatelských službách
- tísňové péči
- průvodcovských a předčitatelských službách
- podporování samostatného bydlení
- odlehčovacích službách
- službách v centrech denních služeb
- službách v denních stacionářích
- pobytových službách v centrech sociálně rehabilitačních služeb
- službách v chráněném bydlení

hradí osoby úhradu za základní činnosti v rozsahu stanoveném smlouvou, maximální výši úhrady stanoví prováděcí právní předpis.

#### Za poskytování sociálních služeb v

- azylových domech
- noclehárnách hradí osoby úhradu ve výši stanovené poskytovatelem
- domech na půl cesty
- nízkoprahových denních centrech hradí osoby úhradu za stravu ve výši stanovené poskytovatelem;
- terapeutických komunitách
- zařízeních následné péče

hradí osoby úhradu za ubytování, stravu a za poskytování sociálních služeb v sociálně terapeutických dílnách hradí osoby úhradu za stravu v rozsahu stanoveném smlouvou. Maximální výši úhrady stanoví prováděcí právní předpis.

## PŘÍSPĚVEK NA PÉČI

Příspěvek na péči (dále jen „příspěvek“) se poskytuje osobám závislým na pomoci jiné fyzické osoby za účelem zajištění potřebné pomoci. Nárok na příspěvek má osoba, která z důvodu dlouhodobě nepříznivého zdravotního stavu potřebuje pomoc jiné fyzické osoby při péči o vlastní osobu a při zajištění soběstačnosti. Příspěvek na péči tedy náleží přímo osobě, které je poskytována potřebná péče. Náklady na příspěvek se hradí ze státního rozpočtu.

Základní informace o možnosti přiznání příspěvku na péči podá zájemci každý poskytovatel sociální služby. Na obecním úřadě s rozšířenou působností (obec III. typu), na jejímž území má žadatel trvalý nebo hlášený pobyt, je možné získat podrobnosti a podat potřebnou žádost. Konkrétně Městský úřad Prostějov, odbor sociálních věcí, Školní ul. č. 4.

Schopnost být soběstačný a zvládnout péči o sebe je různá, a proto zákon rozeznává čtyři stupně závislosti na pomoci druhé osoby, podle kterého je také určena výše poskytovaného příspěvku.

### **Výše příspěvku pro osoby do 18 let věku činí za kalendářní měsíc**

- 3 000 Kč - jde-li o stupeň I (lehká závislost)
- 5 000 Kč - jde-li o stupeň II (středně těžká závislost)
- 9 000 Kč - jde-li o stupeň III (těžká závislost)
- 12 000 Kč - jde-li o stupeň IV (úplná závislost)

### **Výše příspěvku pro osoby starší 18 let činí za kalendářní měsíc**

- 2 000 Kč - jde-li o stupeň I (lehká závislost)
- 4 000 Kč - jde-li o stupeň II (středně těžká závislost)
- 8 000 Kč - jde-li o stupeň III (těžká závislost)
- 12 000 Kč - jde-li o stupeň IV (úplná závislost)

## II. PŘEHLED SOCIÁLNÍCH SLUŽEB DLE CÍLOVÝCH SKUPIN UŽIVATELŮ

### 1. SOCIÁLNÍ SLUŽBY PRO SENIORY

#### Registrované sociální služby poskytované ve městě Prostějově

	Název poskytované služby	Název zařízení poskytovatele	Adresa	Strana
	Odborné sociální poradenství pro osoby se zdravotním postižením a seniory	Centrum pro zdravotně postižené Olomouckého kraje	Kostelecká 17, Prostějov	19
Ambulantní a terénní služby	Pečovatelská služba	Sociální služby, p.o.	Pod Kosířem 27, Prostějov	29
	Pečovatelská služba	Charita Prostějov, c.o.	Polišenského 1, Prostějov	30
	Osobní asistence	Občanské sdružení Pomocná ruka	Školní 32, Prostějov	24
	Sociálně aktivizační služby pro seniory	Občanské sdružení LIPKA	Tetín 1, Prostějov	28
Pobytové služby	Domov pro seniory	Domov důchodců, p.o.	Nerudova ul. 70, Prostějov	32
	Domov pro seniory Domov se zvláštním režimem	Centrum sociálních služeb, p.o.,	Lidická 86, Prostějov	33
	Sociální služby ve zdravotnických zařízeních	Agentura domácí péče Sanco	Vrahovická 109, Prostějov-Vrahovice	39
	Sociální služby ve zdravotnických zařízeních	Středomoravská nemocniční, a. s. Nemocnice PV	Mathonova 1 Prostějov	39

## Poskytované v regionu

	Název poskytované služby	Název zařízení poskytovatele	Adresa	Strana
Pobytové sociální služby	Domov pro seniory	Domov důchodců	Jesenec 1, 798 53	33
	Domov pro seniory	Domov pro seniory	Soběsuky 95, p. 798 03 Plumlov	34
	Domov pro seniory	Domov pro seniory	M. Ulického 882, 798 41 Kostelec na Hané	35
	Domov pro seniory	Domov pro seniory	Ludmírov 2, p.798 55 Hvozď u Prostějova	36
	Domov pro seniory	Domov u rybníka	Víceměřice 32, p. 798 26 Nezamyslice	36
	Domov pro seniory	Charita Konice	Bohuslavice 9, 798 56	37

## Návazné sociální služby pro seniory ve městě Prostějově

	Název poskytované služby	Název zařízení poskytovatele	Adresa	Strana
Ambulantní služby	Sociálně aktivizační služba Handicap Help Linka	Centrum pro zdravotně postižené Ol. kraje	Kostelecká 17, Prostějov	58
	Dobrovolnická práce	Dobrovolnické centrum ADRA	Rostislavova 26, Prostějov	57
	Klub důchodců Prostějov	Městský úřad Prostějov, odbor sociálních věcí	Svatoplukova 15 Prostějov	X

## Zdravotnické služby pro seniory a osoby se zdravotním postižením

Poskytované služby	Název školského zařízení	Adresa	Strana
Zdravotní domácí péče, sociální terénní péče	Agentura domácí péče SANCO, s.r.o.	Vrahovická 109, Prostějov-Vrahovice	66
Zdravotní domácí péče	Charita Prostějov, c. o.	Polišenského 1, Prostějov	67
Lékařská a zdravotní péče	Středomoravská nemocniční, a.s. Nemocnice PV	Mathonova 1 Prostějov	68

## Domy s pečovatelskou službou

Poskytované služby	Název školského zařízení	Adresa	Strana
DPS ve městě Prostějově	Domovní správa s. r. o.	Křížkovského 7, Prostějov	54
DPS Čechy pod Kosířem	Obecní úřad	Komenského 360, Čechy pod Kosířem	55
DPS Mostkovice	Obecní úřad	Jižní 1, 798 02 Prostějov	56
DPS Konice	Charita Konice, c. o.	Zahradní 690, 798 52 Konice	56

## 2. SOCIÁLNÍ SLUŽBY PRO OSOBY SE ZDRAVOTNÍM POSTIŽENÍM

- Osoby s mentálním postižením
- Osoby s tělesným postižením
- Osoby se zrakovým postižením
- Osoby se sluchovým postižením
- Osoby s kombinovaným postižením
- Osoby s jiným postižením
- Osoby s duševním onemocněním
- Osoby s chronickým onemocněním
- Osoby HIV pozitivní a nemocní AIDS

### Registrované sociální služby poskytované ve městě Prostějově

	Název poskytované služby	Název zařízení poskytovatele	Adresa	Strana
Odborné poradenství	Poradenství pro osoby se zdravotním postižením	Centrum pro zdravotně postižené Olomouckého kraje	Kostelecká 17 , Prostějov	19
	Poradenství pro osoby se zrakovým postižením	Sjednocená organizace nevidomých a slabozrakých	Svatoplukova 15, Prostějov	20
	Poradenství pro osoby se sluchovým postižením	Svaz neslyšících a nedoslýchavých	Svatoplukova 15, Prostějov	21
	Poradenství pro osoby se zrakovým postižením	TyfloCentrum, Regionální pracoviště Prostějov	Budovcova 8, Prostějov	20
Ambulantní a terénní služby	Denní stacionář pro osoby s chronickým duševním onemocněním	Charita, církevní organizace	Polišenského 1, Prostějov	30
	Denní stacionář pro děti, mládež a dospělé se zdravotním postižením	Občanské sdružení LIPKA	Tetín 1, Prostějov	28
	Osobní asistence	Občanské sdružení Pomocná ruka	Školní 32, Prostějov	24
	Osobní asistence pro osoby se zdravotním postižením	Podané ruce, o.s.- Projekt OsA Frýdek Místek	Fanderlíkova 38, Prostějov	25
	Denní stacionář	Sociální služby, p.o.	Pod Kosířem 27, Prostějov	29
	Sociálně aktivizační služby pro osoby se sluchovým postižením	Svaz neslyšících a nedoslýchavých v ČR	Svatoplukova 15, Prostějov	49
	Tlumočnické služby			41
	Sociálně aktivizační služby pro osoby se zrakovým postižením a seniory	Sjednocená organizace nevidomých a slabozrakých	Svatoplukova 15, Prostějov	50
	Sociální rehabilitace	TyfloCentrum Olomouc Regionální pracoviště Prostějov	Budovcova 8, Prostějov	52
	Průvodcovské a předčitatelské služby			27
	Sociálně aktivizační služby			49

Pobytové	Domov se zvláštním režimem pro ženy s chronickým duševním onemocněním	Centrum sociálních služeb Prostějov	Lidická 86, Prostějov	38
----------	---	-------------------------------------	-----------------------	----

### **Poskytované v regionu**

	Název poskytované služby	Název zařízení poskytovatele	Adresa	Strana
Pobytové	Domov pro osoby se zdravotním postižením	Domov u rybníka	Víceměřice 32, 798 26 Nezamyslice	30
	Domov pro osoby se zdravotním postižením	Domov „Na Zámku“	Fr. Kvapila 17, 798 26 Nezamyslice	31

### **Návazné sociální služby pro osoby se zdravotním postižením ve městě Prostějově**

	Název poskytované služby	Název zařízení poskytovatele	Adresa	Strana
	Půjčování rehabilitačních a kompenzačních pomůcek	Svatolazarská komenda, Lazariánský servis Prostějov	Hacarova 2, Prostějov	64
	Sdružení rodičů pečující o svého člena rodiny s mentálním postižením	Společnost na podporu lidí s mentálním postižením	Družstevní 17, Prostějov	64
	Sociálně aktivizační služba Handicap help linka	Centrum pro zdravotně postižené Olomouckého kraje	Kostecká 17, Prostějov	58
	Aktivizační činnosti, klubová činnost	Občanské sdružení Prostějovští vozíčkáři	Kostecká 17, Prostějov	62
	Poradenství pro nemocné s diagnózou celiakie nebo Duhringova dermatitida	Občanské sdružení Sedmikráska	Kostecká 17, Prostějov	62
	Volnočasové aktivity rodin s těžce zdravotně postiženým dítětem	Sdružení rodičů a přátel dětí se zdravotním postižením, Asociace Radost	Wolkerova 22, Prostějov	57
	Poradenství a klubová činnost pro osoby se stomií	Klub stomiků	Pernštyňské 7, Prostějov	60
	Poradenství, půjčování rehabilitačních a kompenzačních pomůcek, rekondice	Svaz tělesně postižených v ČR, o.s.	Kostecká 17, Prostějov	65
	Dobrovolná dopomoc	Sjednocená organizace nevidomých a slabozrakých	Svatoplukova 15, Prostějov	63
	Osvětová, edukační a poradenská činnost pro osoby s civilizačními nemocemi	SPCCH Prostějov	Kostecká 17, Prostějov	64



### 3. SOCIÁLNÍ SLUŽBY PRO RODINU, DĚTI, MLÁDEŽ

- neorganizované děti a mládež
- děti a mládež ohrožené delikvencí
- rodiny s dětmi
- osamělé matky, ženy v krizi
- pěstounské rodiny

#### Registrované sociální služby poskytované ve městě Prostějově

	Název poskytované služby	Název zařízení poskytovatele	Adresa	Strana
Ambulantní a terénní	Odborné poradenství pro rodiny s dětmi, matky a ženy v krizi, osoby v tísní a pěstounské rodiny	Poradenské centrum sociálních služeb Olomouckého kraje – Poradna pro rodinu Prostějov	Bezručovo nám. 9, Prostějov	22
	Sociálně aktivizační služby pro rodiny s dětmi	Fond ohrožených dětí	Kostelecká 4, Prostějov	46
	Sociálně aktivizační služby pro rodiny s dětmi	Člověk v tísní, o.p.s.	Rostislavova 26, Prostějov	47
	Nízkoprahové zařízení pro děti a mládež	Podané ruce, o.s.	Na Příhoně 20, Prostějov	44
	Terénní programy			52
Raná péče	Středisko rané péče SPRP Olomouc	Dolní náměstí 38, 779 00 Olomouc	40	

#### Návazné služby pro rodinu, děti, mládež

	Název poskytované služby	Název zařízení poskytovatele	Adresa	Strana
Ambulantní a terénní	Prevence proti sociálnímu vyloučené rodičů dětí do šesti let věku	Občanské sdružení Mateřské centrum Čipísek	Dvořákova 5, Prostějov	61
	Poradenství, podpora vzdělávání v rodinách	Člověk v tísní Prostějov	Rostislavova 26, Prostějov	58
	Informační centrum pro mládež	Klub studentů, rodičů a přátel Cyrilometodějského gymnázia	Komenského 17, Prostějov	59

## Školská zařízení pro rodinu, děti, mládež se speciálními potřebami

Poskytované služby	Název školského zařízení	Adresa	Strana
Pedagogiko-psychologické poradenské služby v oblasti vzdělávání a výchovy	Pedagogicko-psychologická poradna Prostějov	Vrchlického 5, Prostějov	68
Školské poradenství pro děti a mládež s mentálním a souběžným postižením s více vadami	Speciálně pedagogické centrum Prostějov	Lidická 86, Prostějov	69
Vzdělávání, výchova, volnočasové aktivity, plné zaopatření dětí a mládeže	Základní škola a Dětský domov, p.o.	Lidická 86, Prostějov	71
Vzdělávání a volnočasové aktivity pro žáky s mentálním postižením	Střední škola, základní škola a mateřská škola, p.o.	Komenského 10, Prostějov	71
Vzdělávání, školní družina a mimoškolní aktivity pro děti a mládež se speciálními vzdělávacími potřebami	Střední škola, základní škola a mateřská škola Jistota, o. p. s.	Tetín 1, Prostějov	70

## 4. SOCIÁLNÍ SLUŽBY PRO OSOBY OHROŽENÉ SOCIÁLNÍM VYLOUČENÍM, OSOBY V TÍSNI

- nezaměstnaní
- uživatelé drog a návykových látek
- oběti násilí
- osoby bez přístřeší
- osoby po výkonu trestu
- osoby v tísní nebo krizi
- oběti trestné činnosti
- osoby žijící v sociálně vyloučených lokalitách

	Název poskytované služby	Název zařízení poskytovatele	Adresa	Strana
Ambulantní a terénní	Odborné poradenství pro osoby bez přístřeší	Občanské sdružení sociální pomoci – Azylové centrum Prostějov	Určická 101, Prostějov	22
	Nízkoprahové denní centrum			42
	Terénní program			51
	Terénní programy pro osoby sociálně vyloučené nebo ohrožené sociálním vyloučením starší 18 let	Člověk v tísní, o.p.s. Prostějov	Rostislavova 26, 796 01 Prostějov	51
	Kontaktní centrum jako nízkoprahové zařízení pro uživatele návykových látek	Sdružení Podané ruce – K centrum	Vrahovická 83, 798 11 Prostějov	43
	Mediace, probace, práce s oběťmi trestných činů	Probační a mediační služba ČR	Svatoplukova 53, 796 01 Prostějov	66
Pobytové	Azylový dům	Občanské sdružení sociální pomoci – Azylové centrum Prostějov	Určická 101, Prostějov	42
	Noclehárna			45

## 5. SOCIÁLNÍ SLUŽBY PRO PŘÍSLUŠNÍKY NÁRODNOSTNÍCH MENŠIN A CIZINCE

- etnické menšiny
- uprchlíci a běženci
- imigranti

### **Registrované sociální služby poskytované ve městě Prostějově**

	Název poskytované služby	Název zařízení poskytovatele	Adresa	Strana
Ambulantní	Odborné sociální poradenství	SOZE – Sdružení občanů zabývajících se emigranty	Ostružnická 28, Olomouc	23
	Odborné sociální poradenství	Centrum podpory cizinců, sdružení Žebřík	Vrahovická 83, Prostějov - Vrahovice	23

### **Návazné služby pro příslušníky národnostních menšin a cizince**

	Název poskytované služby	Název zařízení poskytovatele	Adresa	Strana
Ambulantní	Kurzy českého jazyka - základy, gramatika, kurz Základy obsluhy PC, internet s asistencí zdarma, doučování dětí	Centrum podpory cizinců, sdružení Žebřík	Vrahovická 83, Prostějov - Vrahovice	65
	Zlepšení životních podmínek obyvatel, zejména minorit, prevence kriminality	LEROMENGERO, o. s.	Tištín 158, 798 29	60

# III. SOCIÁLNÍ SLUŽBY VE MĚSTĚ PROSTĚJOVĚ A BLÍZKÉM OKOLÍ

## 1. SOCIÁLNÍ PORADENSTVÍ

### Základní sociální poradenství

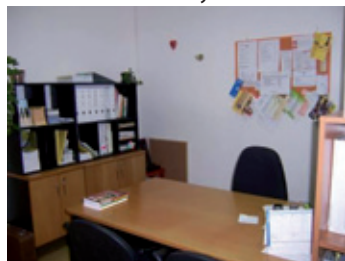
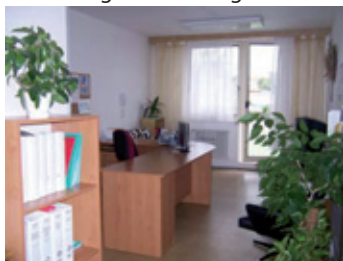
Poskytuje osobám potřebné informace přispívající k řešení jejich nepříznivé sociální situace. Sociální poradenství je základní činností při poskytování všech druhů sociálních služeb; poskytovatelé sociálních služeb jsou vždy povinni tuto činnost zajistit.

### Odborné sociální poradenství

Je poskytováno se zaměřením na potřeby jednotlivých okruhů sociálních skupin osob v občanských poradnách, manželských a rodinných poradnách, poradnách pro seniory, poradnách pro osoby se zdravotním postižením, poradnách pro oběti trestných činů a domácího násilí; zahrnuje též sociální práci s osobami, jejichž způsob života může vést ke konfliktu se společností. Součástí odborného poradenství je i půjčování kompenzačních pomůcek.

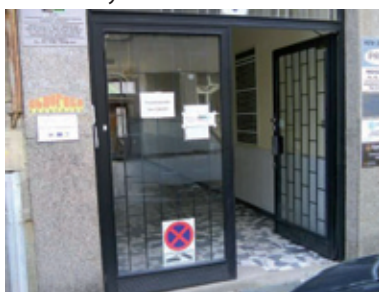
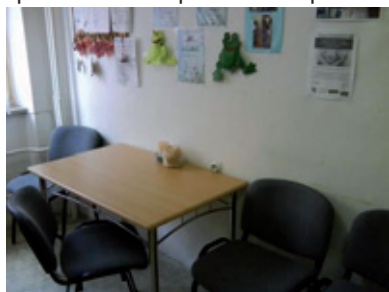
### 1. *Centrum pro zdravotně postižené Olomouckého kraje – odborné sociální poradenství pro osoby s zdravotním postižením a seniory*

<b>Poskytovatel</b>	Centrum pro zdravotně postižené Olomouckého kraje o.s., regionální pracoviště Prostějov, občanské sdružení
<b>Zařízení</b>	Sociální poradna
<b>Sociální služba</b>	Odborné sociální poradenství
<b>Adresa</b>	Kostelecká 4165/17 Prostějov 796 01
<b>Kontakty</b>	Vedoucí regionálního pracoviště Tel/fax: 582 345 712, 739 504 543 E-mail: <a href="mailto:prostejov@czpok.cz">prostejov@czpok.cz</a> , web: <a href="http://www.czpok.cz">www.czpok.cz</a>
<b>Přístup</b>	bezbariérový
<b>Okruh osob</b>	<b>Zdravotně postižení občané a seniory</b>
<b>Kapacita</b>	Ambulantní: počet intervencí za den: 2, počet kontaktů za den: 7 Terénní: počet intervencí za den: 1, počet kontaktů za den: 3
<b>Forma služby</b>	ambulantní, terénní
<b>Informace</b>	Odborné sociální poradenství pro osoby se zdravotním postižením, seniory a jejich rodinné příslušníky. Poradenství zejména důchodového pojištění, příspěvků na péči, ostatních dávek a příspěvků, mimořádných výhod pro osoby se zdravotním postižením, výběru kompenzačních pomůcek, kontaktů na ostatní organizace v regionu a další. Distribuce odborné literatury.



## **2. TyfloCentrum Olomouc, regionální pracoviště Prostějov – odborné sociální poradenství pro osoby se zrakovým postižením**

<b>Zřizovatel</b>	Sjednocená organizace nevidomých a slabozrakých Krakovská 21, 110 00 Praha 1
<b>Poskytovatel</b>	TyfloCentrum Olomouc o. p. s., Regionální pracoviště Prostějov
<b>Zařízení</b>	Centrum sociálně rehabilitačních služeb
<b>Sociální služba</b>	Odborné sociální poradenství
<b>Adresa</b>	Budovcova 6, 796 01 Prostějov
<b>Kontakt</b>	Sociální pracovnice Tel.: 588 507 084 E-mail: znojilova@tyflocentrum-ol.cz, web: www.tyflocentrum-ol.cz
<b>Přístup</b>	Objekt je ozvučen majáčkem, přístup bariérový
<b>Okruh osob</b>	<b>Osoby s kombinovaným postižením, osoby se zrakovým postižením</b> - od 16 let - neomezeno
<b>Kapacita</b>	15 osob
<b>Forma služby</b>	ambulantní
<b>Informace</b>	Sociální služby TyfloCentra jsou poskytovány klientům, kteří se ocitli v těžké životní situaci způsobené ztrátou nebo těžkým poškozením zraku následkem úrazu nebo očního onemocnění, ale i zrakově postiženým, kteří nevidí od narození nebo od dětství. Tyto specifické služby potřebují k naplňování svých životních potřeb, k podpoře samostatného a nezávislého života, seberealizace, společenského a pracovního uplatnění i aktivního využití volného času.



## **3. Sjednocená organizace nevidomých a slabozrakých ČR o. s., Oblastní odbočka Prostějov – sociálně právní poradenství**

<b>Zřizovatel</b>	Sjednocená organizace nevidomých a slabozrakých, Krakovská 21, 110 00 Praha 1
<b>Poskytovatel</b>	SONS, Oblastní odbočka Prostějov, občanské sdružení
<b>Zařízení</b>	Centrum denních služeb
<b>Sociální služba</b>	sociálně právní poradenství
<b>Adresa</b>	Svatoplukova č. 15, 796 01 Prostějov
<b>Kontakt</b>	Sociální pracovník a pracovník v sociálních službách Tel.: 582 331 254, 605 562 244 E-mail: prostejov-odbocka@sons.cz, web: www.sons.cz
<b>Přístup</b>	bariérový – schody – 2. patro
<b>Okruh osob</b>	Osoby se zrakovým postižením starší 15 let
<b>Kapacita</b>	40
<b>Forma služby</b>	ambulantní, terénní

## Informace

Odborné sociálně právní poradenství včetně předvedení, doporučení a zapůjčení kompenzačních pomůcek, výuka prostorové orientace, sebeobsluhy, výuka Braillova bodového písma pro nevidomé.



### 4. Svaz neslyšících a nedoslýchavých – odborné sociální poradenství pro osoby se sluchovým postižením

**Zřizovatel** Svaz neslyšících a nedoslýchavých v ČR

**Poskytovatel** Svaz neslyšících a nedoslýchavých v ČR, organizace Prostějov občanské sdružení

**Zařízení** Sociální poradny

**Sociální služba** Odborné sociální poradenství

**Adresa** Svatoplukova 15, 796 01 Prostějov

**Kontakt** Tel.: 582 331 806, 737 267 844, Fax: 582 331 806

E-mail: [snnrcr.pv@volny.cz](mailto:snnrcr.pv@volny.cz)

**Přístup** bariérový

**Okruh osob** **Osoby se sluchovým postižením všech věkových skupin**

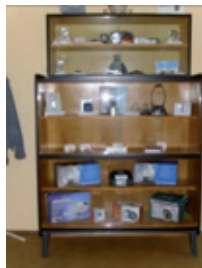
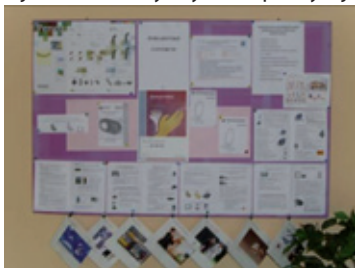
**Kapacita** Odborné sociální poradenství : 450

**Forma služby** ambulantní, terénní

**Informace**

Občanské sdružení neziskového charakteru, jehož posláním je ochrana a obhajoba potřeb, práv a zájmů všech sluchově postižených v ČR tak, aby bylo osahováno maximální možné míry rovnosti těchto občanů se zdravou populací. Poskytuje odborné sociální poradenství, sociálně aktivizační služby a tlumočnické služby sluchově postiženým.

V rámci těchto služeb zajišťuje: příslušenství do sluchadel, sběr a odvoz sluchadel do příslušných opraven, zprostředkování a předvedení kompenzačních pomůcek pro sluchově postižené, pomoc při vyplňování formulářů, návštěvy imobilních seniorů se sluchovým postižením v jejich přirozeném domácím prostředí a v domovech pro seniory, pomoc při hledání zaměstnání a řešení bytové situace. Sociálně aktivizační služby zahrnují klubovou činnost, vzdělávání, kurzy, volnočasové aktivity, přednášky, besedy, zájmové kroužky a jednodenní výlety. Dále poskytuje tlumočnické a artikulační služby.



## **5. Poradenské centrum sociálních služeb Olomouckého kraje – Poradna pro rodinu Prostějov**

<b>Zřizovatel</b>	Olomoucký kraj
<b>Poskytovatel</b>	Poradenské centrum sociálních služeb Olomouckého kraje, příspěvková organizace
<b>Zařízení</b>	Poradna pro rodinu Prostějov
<b>Sociální služba</b>	Odborné sociální poradenství, psychologické poradenství
<b>Adresa</b>	Bezručovo nám. 9, 796 01, Prostějov
<b>Kontakt</b>	Vedoucí poradny Tel.: 582 345 013, 731 447 456 E-mail: <a href="mailto:prostejov@poradenskecentrum-ok.cz">prostejov@poradenskecentrum-ok.cz</a> Web: <a href="http://www.poradenskecentrum-ok.cz">www.poradenskecentrum-ok.cz</a>
<b>Přístup</b>	bariérový
<b>Okruh osob</b>	Děti a mládež ve věku od 6 do 26 let ohrožené společensky nežádoucími jevy. Oběti domácího násilí. Osoby v krizi. Osoby, které vedou rizikový způsob života nebo jsou tímto způsobem života ohroženy. Rodiny s dítětem/děti. Osoby, u kterých došlo k narušení běžného způsobu života v rámci rodiny, vztahu nebo přirozeného místního společenství a jsou ohroženy sociálním vyloučením.
<b>Kapacita</b>	není stanovena
<b>Forma služby</b>	ambulantní
<b>Informace</b>	Bezplatné a kvalifikované psychologické, sociální a právní poradenství, psychoterapie a diagnostika pro občany každého věku, stavu a sociálního postavení. Konzultace v poradně je nutné objednat osobně nebo telefonicky.



## **6. Občanské sdružení sociální pomoci – Azylové centrum Prostějov – Odborné poradenství pro osoby bez přístřeší**

<b>Poskytovatel</b>	Občanské sdružení sociální pomoci Prostějov
<b>Zařízení</b>	Azylové centrum Prostějov
<b>Sociální služba</b>	Sociální poradenství
<b>Adresa</b>	Určická 101, 796 01 Prostějov
<b>Kontakt</b>	Předseda občanského sdružení Tel.: 582 330 039, 731 472 757 E-mail: <a href="mailto:azylocentrum@seznam.cz">azylocentrum@seznam.cz</a> , web: <a href="http://www.acpv.wz.cz">www.acpv.wz.cz</a>
<b>Přístup</b>	bezbariérový
<b>Okruh osob</b>	Sociální poradenství je určeno pro osoby bez přístřeší, které se ocitli v tíživé životní a sociální situaci, osoby sociálně vyloučené nebo ohrožené sociálním vyloučením, muže i ženy, věk 19-80 let
<b>Kapacita</b>	52 (počet intervencí)
<b>Forma služby</b>	ambulantní



**Informace** Sdružení poskytuje odborné sociální poradenství, pracovní poradenství, krizovou intervenci, asistenci na úřadech, pomoc při orientaci v sociálním systému ČR. Sociální poradenství poskytuje osobám potřebné informace přispívající k řešení jejich nepříznivé sociální situace a také pomoc při uplatňování práv, oprávněných zájmů a obstarávání osobních záležitostí. Klienti mají možnost bezplatného psychologického a právního poradenství.

## **7. Žebřík, o. s. Centrum podpory cizinců** **– Odborné sociální poradenství pro cizince a imigranty**

**Poskytovatel** Žebřík, o. s., Voskovcova 8, 779 00 Olomouc  
**Zařízení** Centrum podpory cizinců  
**Sociální služba** Odborné sociální poradenství  
**Adresa** Vrahovická 83, 796 01 Prostějov  
**Kontakt** Odborný poradce  
Tel.: 581 111 550, 731 065 267  
Fax: 581 115 159  
E-mail: poskociloval@zebrik-os.cz, web: www.procizince.cz  
**Přístup** bezbariérový  
**Okruh osob** cizinci, imigranti  
**Kapacita** 26 intervencí denně, pondělí a středa, dle rozpisu na webu  
**Forma služby** ambulantní  
**Informace** Poskytujeme odborné sociální poradenství a krizovou intervenci (pomoc při hledání práce, bydlení, ...) nabízíme asistenci na úřadech, pomoc orientovat se v sociálním systému ČR a kontakt s úřady.



## **8. SOZE – sdružení občanů zabývajících se emigranty Prostějov** **– odborné sociální poradenství pro uprchlíky a imigranty**

**Poskytovatel** Občanské sdružení SOZE – Sdružení občanů zabývajících se emigranty  
**Zařízení** SOZE – Sdružení občanů zabývajících se emigranty  
**Sociální služba** Odborné sociální poradenství  
**Adresa** Demlova 2, 796 01 Prostějov  
**Kontakt** Olomoucká kancelář  
Tel.: 585 242 535, 608 915 159  
E-mail: braunerova.soze@gmail.com, okraj@soze.cz, Web: www.soze.cz  
**Přístup** bariérový  
**Okruh osob** Uprchlíci a imigranti  
**Kapacita** 100 intervencí ročně  
**Forma služby** ambulantní, terénní

**Informace** SOZE je nevládní nezisková organizace, jejímž posláním je poskytování pomoci uprchlíkům a dalším kategoriím cizinců, přicházejících do České republiky. Tato pomoc spočívá v bezplatném právním, sociálně-profesním poradenství, v realizaci volnočasových a vzdělávacích aktivit a v komplexní sociálně-právní asistenci cizincům v našem prostředí a v procesu integrace do majoritní společnosti. Sociálně profesní poradenství cizincům je zaměřeno na řešení individuální sociální situace klienta, jeho orientaci na trhu práce, asistence při vyhledávání pracovních pozic, při psaní životopisu a motivačního dopisu, podpora dalšího vzdělávání a proplácení rekvalifikačních kurzů jakožto závěrečná fáze pracovního poradenství.

## 2. SLUŽBY SOCIÁLNÍ PÉČE

Služby sociální péče napomáhají osobám zajistit jejich fyzickou a psychickou soběstačnost, s cílem umožnit jim v nejvyšší možné míře zapojení do běžného života společnosti, a v případech, kdy toto vylučuje jejich stav, zajistit jim důstojné prostředí a zacházení.

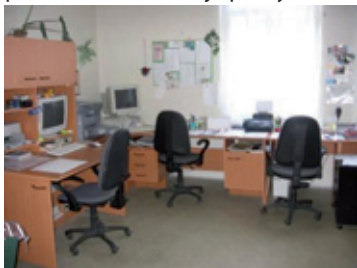
### Osobní asistence

Osobní asistence je terénní služba poskytovaná osobám, které mají sníženou soběstačnost z důvodu věku, chronického onemocnění nebo zdravotního postižení, jejichž situace vyžaduje pomoc jiné fyzické osoby. Služba se poskytuje bez časového omezení, v přirozeném sociálním prostředí osob a při činnostech, které osoba potřebuje.

### 9. *Občanské sdružení na pomoc starým, chronicky nemocným, zdravotně postiženým a handicapovaným občanům „Pomocná ruka“*

<b>Poskytovatel</b>	Občanské sdružení na pomoc starým, chronicky nemocným, zdravotně postiženým a handicapovaným občanům „Pomocná ruka“
<b>Zařízení</b>	neuveдено
<b>Sociální služba</b>	Osobní asistence
<b>Adresa</b>	Školní 32, 796 01 Prostějov
<b>Kontakt</b>	ředitelka Tel.: 582 335 251, 736 678 261 Fax: 582 335 251 E-mail: osruka@osruka.cz, web: www.osruka.cz
<b>Přístup</b>	Do kanceláře bariérový (pro špatně mobilní osoby je zvonek dole u vchodu, pracovník sejde dolů)
<b>Okruh osob</b>	Senioři, dospělé osoby s tělesným postižením, dospělé osoby s chronickým onemocněním
<b>Kapacita</b>	35
<b>Forma služby</b>	terénní
<b>Informace</b>	Cílem poskytovaných služeb je pomoc člověku, který k životu pomoc druhé osoby potřebuje, zvládat prostřednictvím osobního asistenta ty úkony, které by si udělal sám, kdyby neměl jakýkoliv handicap. Osobní asistence je poskytována v domácnosti uživatele, kterému asistent pomáhá v zabezpečení jeho základních biologických a společenských potřeb: při osobní hygieně, při zajištění stravy a chodu domácnosti, doprovody k lékaři a na různé instituce, vycházky, četba, společenská zábava, dohled u lůžka s podáním léků aj. Osobní asistence pomáhá uživateli při uplatňování jeho práv, oprávněných zájmů a při obstarávání osobních záležitostí včetně poskytnutí bezplatného sociálního

poradenství. Služba je poskytována v době a čase, který si uživatel sám určí.



## **10. Podané ruce, o. s. – Projekt osobní asistence Frýdek Místek – osobní asistence pro osoby se zdravotním postižením**

<b>Poskytovatel</b>	Podané ruce o. s. – Projekt Osa Frýdek-Místek Občanské sdružení – organizační jednotka s právní subjektivitou
<b>Zařízení</b>	neuveдено
<b>Sociální služba</b>	Osobní asistence
<b>Adresa</b>	Fanderlíkova 393/38, 796 01 Prostějov
<b>Kontakt</b>	Sociální pracovnice – koordinátor osobní asistence Tel.: 582 331 648, 777 011 034, 777 011 745 E-mail: osa.prostejov@centrum.cz, web: www.podaneruce.eu
<b>Přístup</b>	bariérový
<b>Okruh osob</b>	Službu poskytujeme lidem, kteří pro své zdravotní omezení potřebují pomoc, zejména z důvodů duševního onemocnění, tělesného, mentálního, smyslového a kombinovaného postižení.
<b>Kapacita</b>	27 klientů
<b>Forma služby</b>	Osobní asistence je služba návštěvní a terénní, poskytuje se bez časového omezení ve vlastním sociálním prostředí klienta a všude tam, kde se klient pohybuje a službu vyžaduje a potřebuje (domov, škola, zdravotní zařízení, zaměstnání apod.).
<b>Informace</b>	Občanské sdružení Podané ruce – Projekt Osa F-M zajišťuje služby osobní asistence v rámci kraje, Olomouckého, Zlínského, Jihomoravského. Poskytujeme všechny úkony osobní asistence tak, jak stanoví § 5 prováděcí vyhlášky č. 505/2006 Sb. k zákonu o sociálních službách č. 108/2006 Sb. (pomoc při zvládnutí běžných úkonů péče o vlastní osobu, pomoc při osobní hygieně, pomoc při zajištění stravy, pomoc při zajištění chodu domácnosti, výchovné, vzdělávací a aktivizační činnosti, zprostředkování kontaktu se společenským prostředím, pomoc při uplatňování práv, oprávněných zájmů a při obstarávání osobních záležitostí a další služby, které klient s ohledem ke svému zdravotnímu stavu potřebuje) + bezplatné sociální poradenství. Služby poskytujeme 7 dní v týdnu, 24 hodin denně (včetně svátků).



## Pečovatelská služba

Pečovatelská služba je terénní nebo ambulantní služba poskytovaná osobám, které mají sníženou soběstačnost z důvodu věku, chronického onemocnění nebo zdravotního postižení, a rodinám s dětmi, jejichž situace vyžaduje pomoc jiné fyzické osoby. Služba poskytuje ve vymezeném čase v domácnostech osob a v zařízeních sociálních služeb vyjmenované úkony.

### 11. Sociální služby Prostějov, p. o.

<b>Zřizovatel</b>	Olomoucký kraj
<b>Poskytovatel</b>	Sociální služby Prostějov, p. o. – příspěvková organizace kraje
<b>Zařízení</b>	Pečovatelská služba
<b>Sociální služba</b>	Pečovatelská služba
<b>Adresa</b>	Bezručovo nám. 9, 796 01 Prostějov
<b>Kontakt</b>	Vedoucí pečovatelka Tel.: 582 342 624, 736 426 664, Fax: 582 345 683 E-mail: pecovatelska.sluzba@centrum.cz, web: www.sospv.cz
<b>Přístup</b>	bariérový
<b>Okruh osob</b>	Osoby s chronickým onemocněním, osoby s kombinovaným postižením, osoby mentálním postižením, osoby s tělesným postižením, osoby se sluchovým postižením, osoby se zdravotním postižením, osoby se zrakovým postižením, rodiny s dítětem/děti, senioři. Věková struktura cílové skupiny: mladí dospělí (19 – 26 let) dospělí (27 – 64 let) mladší senioři (65 – 80 let) starší senioři (nad 80 let)
<b>Kapacita</b>	695 uživatelů
<b>Forma služby</b>	terénní
<b>Informace</b>	Posláním pečovatelské služby je pomáhat seniorům i zdravotně postiženým občanům, jejichž stav vyžaduje pomoc jiné osoby, zabezpečit základní životní potřeby, podporovat jejich samostatnost a využívat zachované schopnosti a současně respektovat jejich přání co nejdéle setrvat v jejich domácím prostředí. Poskytováním služeb nejen v pracovní dobu, ale i v odpoledních hodinách, během víkendů i o svátcích, umožnit žít i nadále ve svém původním prostředí a místním společenství. Služby jsou poskytovány v regionu města Prostějova včetně přilehlých obcí Mostkovice a Žešov a v regionu města Němčice nad Hanou.



## 12. Charita Prostějov, církevní organizace

<b>Poskytovatel</b>	Charita Prostějov, církevní organizace
<b>Zařízení</b>	Pečovatelská služba
<b>Sociální služba</b>	Pečovatelská služba
<b>Adresa</b>	Polišenského 1, 796 01 Prostějov
<b>Kontakt</b>	Sociální pracovnice Tel.: 582 330 633, 777 731 321 Fax: 582 344 524 E-mail: pecovatelskaslužba@prostejov.charita.cz Web: www.prostejov.caritas.cz
<b>Přístup</b>	bezbariérový
<b>Okruh osob</b>	Osoby se sníženou soběstačností z důvodu věku, chronického onemocnění nebo zdravotního postižení
<b>Kapacita</b>	60 uživatelů/den
<b>Forma služby</b>	terénní
<b>Informace</b>	Pečovatelská služba je terénní služba, která pomáhá uživatelům zajistit jejich základní životní potřeby tak, aby mohli prožít důstojné stáří ve svém domácím prostředí. Provozní doba: po – pá 7:00 – 15:30, so – ne 8:00 – 12:00. Na poskytnuté služby přispívají uživatelé částkou dle platného ceníku služeb.



## Průvodcovské a předčitatelské služby

Průvodcovské a předčitatelské služby jsou terénní nebo ambulantní služby poskytované osobám, jejichž schopnosti jsou sníženy z důvodu věku nebo zdravotního postižení v oblasti orientace nebo komunikace, a napomáhá jim osobně si vyřídit vlastní záležitosti. Služby mohou být poskytovány též jako součást jiných služeb.

## 13. TyfloCentrum Olomouc, regionální pracoviště Prostějov

<b>Zřizovatel</b>	Sjednocená organizace nevidomých a slabozrakých Královská 21, 110 00 Praha 1
<b>Poskytovatel</b>	TyfloCentrum Olomouc o. p. s., Regionální pracoviště Prostějov
<b>Zařízení</b>	Centrum sociálně rehabilitačních služeb
<b>Sociální služba</b>	<b>Průvodcovské a předčitatelské služby</b>
<b>Adresa</b>	Budovcova 6, 796 01 Prostějov
<b>Kontakt</b>	Sociální pracovnice Tel.: 588 507 084 E-mail: znojilova@tyflocentrum-ol.cz Web: www.tyflocentrum-ol.cz
<b>Přístup</b>	Objekt je ozvučen majáčkem, přístup bariérový

<b>Okruh osob</b>	<b>osoby s kombinovaným postižením, osoby se zrakovým postižením</b> od 16 let - neomezeno
<b>Kapacita</b>	15 osob
<b>Forma služby</b>	ambulantní
<b>Informace</b>	Sociální služby TyfloCentra jsou poskytovány klientům, kteří se ocitli v těžké životní situaci způsobené ztrátou nebo těžkým poškozením zraku následkem úrazu nebo očního onemocnění, ale i zrakově postiženým, kteří nevidí od narození nebo od dětství. Tyto specifické služby potřebují k naplňování svých životních potřeb, k podpoře samostatného a nezávislého života, seberealizace, společenského a pracovního uplatnění i aktivního využití volného času.

## Denní stacionáře

V denních stacionářích se poskytují ambulantní služby osobám, které mají sníženou soběstačnost z důvodu věku nebo zdravotního postižení, a osobám s chronickým duševním onemocněním, jejichž situace vyžaduje pravidelnou pomoc jiné fyzické osoby.

### **14. Občanské sdružení LIPKA - denní stacionář pro děti, mládež a dospělé osoby se zdravotním postižením**

<b>Poskytovatel</b>	Občanské sdružení LIPKA
<b>Zařízení</b>	Centrum denních služeb
<b>Sociální služba</b>	Denní stacionář
<b>Adresa</b>	Tetín 1506/1, 796 01 Prostějov
<b>Kontakt</b>	Tel.: 582 360295 E-mail: <a href="mailto:oslipka@oslipka.cz">oslipka@oslipka.cz</a> , web: <a href="http://www.oslipka.cz">www.oslipka.cz</a>
<b>Přístup</b>	bezbariérový
<b>Okruh osob</b>	Služba denní stacionář je poskytována dětem od 4 let věku, mladým lidem a dospělým osobám ve věku do 45 roků se zdravotním postižením - převážně s postižením mentálním, s poruchami autistického spektra, s tělesným nebo kombinovaným postižením.
<b>Kapacita</b>	90 uživatelů
<b>Forma služby</b>	ambulantní
<b>Informace</b>	Posláním služby denní stacionář je rozvoj individuality každého uživatele směrem k rozšiřování jeho osobních možností, vedoucích k seberealizaci a začlenění do běžného způsobu života svých vrstevníků. Svým uživatelům nabízí: <ul style="list-style-type: none"> <li>- denní pobyt v době od 6.30 do 16 hodin a dále dle dohody v příjemném, moderně vybaveném prostředí (školním dětem v době před vyučováním a po vyučování),</li> <li>- každodenní svoz do zařízení a rozvoz vlastním mikrobusem, stravování včetně dietního, dle požadavků asistenční a ošetrovatelskou péči,</li> <li>- individuální vzdělávací programy, bohatou, terapeuticky zaměřenou zájmovou činnost - práce s textílem, v keramické a tkalcovské dílně, výroba svíček, šperků, malování, muzikoterapie a dramaterapie, práce s PC a internetem, jóga a další</li> <li>- komplexní rehabilitační péči včetně odborného lékařského vedení, klinickou logopedickou péči, léčebnou tělesnou výchovu</li> <li>- účast na společenských akcích v regionu i mimo něj, nácvik</li> </ul>

kulturních a propagačních vystoupení, jednorázové aktivity, poznávacích výlety, zájezdy, pobyty, individuální poradenskou činnost, odborný zácvik pro rodiče a další.



### **15. Sociální služby Prostějov, p. o.** **– denní stacionář pro osoby s mentálním postižením**

<b>Zřizovatel</b>	Olomoucký kraj
<b>Poskytovatel</b>	Sociální služby Prostějov, p.o. – příspěvková organizace kraje
<b>Zařízení</b>	Denní stacionář
<b>Sociální služba</b>	Denní stacionář
<b>Adresa</b>	Pod Kosířem 27, 796 01 Prostějov
<b>Kontakt</b>	Vedoucí denního stacionáře Tel.: 582 345 682, 737 530 311 Fax: 582 345 683 E-mail: denni.stacionar@volny.cz, web: www.sospv.cz
<b>Přístup</b>	bariérový
<b>Okruh osob</b>	osoby s mentální postižením Věková struktura: mladí dospělí (19 – 26 let), dospělí (27 – 64 let)
<b>Kapacita</b>	16 uživatelů
<b>Forma služby</b>	ambulantní
<b>Informace</b>	Denní stacionář poskytuje ambulantní služby osobám starším 19 let, které mají sníženou soběstačnost z důvodu mentálního postižení, jejichž situace vyžaduje pravidelnou pomoc jiné osoby, které jsou závislé na pomoci jiné fyzické osoby alespoň ve stupni I. Posláním denního stacionáře je umožnit lidem s mentálním postižením začlenit se do běžného života ve společnosti, udržovat sociální a citové vazby k rodině, setrvat v původním domácím prostředí a prostřednictvím poskytovaných služeb v příjemných podmínkách a přátelské atmosféře podporovat jejich způsob života tak, aby se co nejvíce přiblížil životu běžných občanů.





## **16. Charita Prostějov – denní stacionář pro osoby s chronickým duševním onemocněním**

<b>Poskytovatel</b>	Charita Prostějov - církevní organizace
<b>Zařízení</b>	Denní stacionář
<b>Sociální služba</b>	Denní stacionář
<b>Adresa</b>	Polišenského 1, 796 01 Prostějov
<b>Kontakt</b>	vedoucí denního stacionáře Tel.: 582 330 633, 777 731 329 Fax: 582 344 524 E-mail: <a href="mailto:stacionar@prostejov.charita.cz">stacionar@prostejov.charita.cz</a> , web: <a href="http://www.prostejov.caritas.cz">www.prostejov.caritas.cz</a>
<b>Přístup</b>	bezbariérový
<b>Okruh osob</b>	osoby s chronickým duševním onemocněním
<b>Kapacita</b>	10 osob / den
<b>Forma služby</b>	ambulantní
<b>Informace</b>	Služby jsou poskytovány dospělým osobám, které ambulantně dochází ke specialistovi – psychiatrovi. Pro zahájení poskytování služby je nezbytné doporučení lékaře ve formě doporučení – vyjádření o vhodnosti navštěvování zařízení vzhledem k diagnóze. Věková kategorie: od 18 let (horní věková hranice omezena aktivním věkem – mobilitou). Provozní doba: Po – Pá 7:30 – 16:00 hod.



## **Domovy pro osoby se zdravotním postižením**

V domovech pro osoby se zdravotním postižením se poskytují pobytové služby osobám, které mají sníženou soběstačnost z důvodu zdravotního postižení.

### **17. Domov u rybníka, Víceměřice 32, p. Nezamyslice – Domov pro osoby se zdravotním postižením**

<b>Zřizovatel</b>	Obec Víceměřice
<b>Poskytovatel</b>	Domov u rybníka Víceměřice, příspěvková organizace
<b>Zařízení</b>	Domov pro osoby se zdravotním postižením
<b>Sociální služba</b>	Domov pro osoby se zdravotním postižením
<b>Adresa</b>	Víceměřice 32, 798 26 Nezamyslice
<b>Kontakt</b>	ředitel Tel.: 582 305 244, 721 269 387 E-mail: <a href="mailto:uspvicemerice@quick.cz">uspvicemerice@quick.cz</a> , web: <a href="http://www.domovurybnika.cz">www.domovurybnika.cz</a>
<b>Přístup</b>	částečně bezbariérový
<b>Okruh osob</b>	Cílovou skupinou zařízení jsou muži starší 18 let s lehkým, středním a těžkým mentálním postižením a s kombinovaným postižením (mentálním a tělesným).

**Kapacita** 192  
**Forma služby** pobytová  
**Informace** Posláním Domova u rybníka Víceměřice, příspěvková organizace je poskytnout sociální službu osobám se zdravotním postižením. Poskytujeme ubytování, stravování a potřebnou péči mužům s mentálním a kombinovaným postižením, kteří mají z důvodu tohoto postižení sníženou soběstačnost a jejich situace vyžaduje pravidelnou pomoc jiné osoby. Snažíme se, aby uživatelé naší služby mohli využívat všech možností, jež jsou přístupné běžné populaci, aktivně je podporujeme v sociální kontaktech a kontaktech s rodinou.

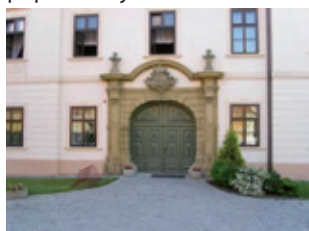


### **18. Domov Na zámku – nám. Děk. Františka Kvapila 17, Nezamyslice - Domov pro osoby se zdravotním postižením**

**Zřizovatel** Olomoucký kraj  
**Poskytovatel** Domov „Na Zámku“, příspěvková organizace  
**Zařízení** Domov pro osoby se zdravotním postižením  
**Sociální služba** Domov pro osoby se zdravotním postižením  
**Adresa** Nám. děk. Františka Kvapila 17, 798 26 Nezamyslice  
**Kontakt** ředitelka  
 Tel.: 582 302 081, Fax: 582 388 354  
 E-mail: jhorakova@nazamku.eu, web: www.nazamku.eu

**Přístup** bezbariérový  
**Okruh osob** Cílovou skupinou jsou muži a ženy ve věku od tří let (horní věková hranice je neomezena) s mentálním, smyslovým a tělesným postižením.

**Kapacita** 120  
**Forma služby** pobytová, celoroční  
**Informace** Posláním Domova „Na Zámku“, p. o. Nezamyslice (dále jen Domova) je maximálním způsobem dětem a dospělým osobám s mentálním postižením v kombinaci s jiným postižením, kteří vyžadují různý stupeň míry podpory, zabezpečit prostřednictvím svých služeb žít maximální měrou běžným životem, který se co nejvíce přibližuje k životnímu standardu běžné (věkově srovnatelné) populace žijící mimo domov s důrazem na individuální potřeby.

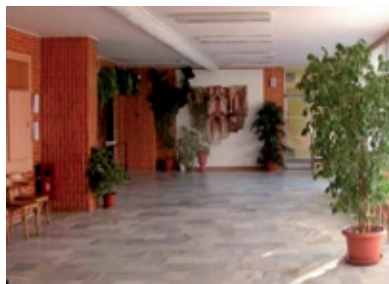


## Domovy pro seniory

V domovech pro seniory se poskytují pobytové služby osobám, které mají sníženou soběstačnost zejména z důvodu věku, jejichž situace vyžaduje pravidelnou pomoc jiné fyzické osoby.

### 19. Domov důchodců, Nerudova ul. Prostějov

<b>Zřizovatel</b>	Olomoucký kraj
<b>Poskytovatel</b>	Domov důchodců Prostějov, příspěvková organizace
<b>Zařízení</b>	Domov pro seniory
<b>Sociální služba</b>	Domov pro seniory
<b>Adresa</b>	Nerudova 1666/70, 796 01 Prostějov
<b>Kontakt</b>	Ředitel, spojovatelka Tel.: 582 402 101, 582 344 211, 602 508 845, Fax: 582 346 280 E-mail: domovpv@domovpv.cz, web: www.domovpv.cz
<b>Přístup</b>	bezbariérový
<b>Okruh osob</b>	Domov důchodců Prostějov, p.o. poskytuje pobytovou péči seniorům starších 60-ti let, po přiznání starobního důchodu, kteří jsou příjemci příspěvku na péči na základě zákona č.108/2006Sb, o sociálních.
<b>Kapacita</b>	250
<b>Forma služby</b>	pobytová
<b>Informace</b>	<p>Na základě registrace dle zákona č. 108/2006 Sb. je předmětem činnosti poskytování komplexní péče sociálních služeb seniorům, která spočívá především ve všestranné péči sociální, poskytování ošetrovatelské péče včetně rehabilitace, možnosti využití volnočasových aktivit, s cílem podpory soběstačnosti klienta a zajištění podmínek pro rozvoj jeho osobnosti. Domov důchodců je určen pro 250 obyvatel, kteří jsou ubytováni ve 30 jednolůžkových nebo 110 dvoulůžkových pokojích se základním vybavením, s kuchyňskou linkou a sociálním zařízením. U některých pokojů jsou také balkony. Obyvatelé jsou ubytováni dle svých zdravotních a psychických možností na jednom ze čtyř možných oddělení – jedno ošetrovatelské, jedno oddělení se zvýšeným zdravotním dohledem a na dvou dalších odděleních s běžným režimem.</p> <p>Mimo uvedené služby, nabízí zařízení další možnosti – rekreace, výlety, taneční večírky, soutěže a kulturní vystoupení, sportovní vyžití a společná posezení. Provoz domova je nepřetržitý a o obyvatele domova se starají sociální pracovníci, pracovníci v sociálních službách, terapeuti, zdravotní, ošetrovatelský a provozní personál.</p> <p>V domově je také zajištěna na smlouvu lékařská péče v ordinaci všeobecného a zubního lékaře, kteří ordinují v pravidelných ordinčních hodinách. Na skladbu jídel, stravování a dietní systém dohlíží nutriční terapeutka a stravovací komise zařízení.</p>



## 20. Centrum sociálních služeb, p. o. – Domov pro seniory

<b>Zřizovatel</b>	Olomoucký kraj
<b>Poskytovatel</b>	Centrum sociálních služeb Prostějov, příspěvková organizace
<b>Zařízení</b>	Domov pro seniory
<b>Sociální služba</b>	Domov pro seniory
<b>Adresa</b>	Lidická 2924/86, 796 01 Prostějov
<b>Kontakt</b>	Sociální pracovnice Tel.: 582 321 202, 582 321 203, 739 014 642, 739 427 836, Fax: 582 321 420 E-mail: kprikrylova@csspv.cz, lprosecka@csspv.cz, web: www.csspv.cz
<b>Přístup</b>	bezbariérový
<b>Okruh osob</b>	Senioři s chronickým onemocněním nebo zdravotním postižením, kteří dosáhli důchodového věku a stupně těžké nebo úplné závislosti na pomoci druhé osoby ( III. a IV. st.) Manželské páry, kde alespoň jeden z manželů dosáhl stupně těžké nebo úplné závislosti na pomoci druhé osoby ( III. a IV. st.) a druhý alespoň středně těžké závislosti na pomoci druhé osoby ( II. st.).
<b>Kapacita</b>	133 uživatelů
<b>Forma služby</b>	pobytová
<b>Informace</b>	Službu domov pro seniory poskytujeme v klidném parkovém prostředí areálu bývalé prostějovské nemocnice ve třech rekonstruovaných pavilonech od října 2005. Dříve jste nás znali pod názvem Domov důchodců u Milosrdných bratří. V současné době našich služeb využívá 133 uživatelů služeb v domově pro seniory, z toho 16 míst je určeno pro partnerské páry, kterým je služba poskytována v samostatné budově, nově zrekonstruované v roce 2010. Poskytujeme kvalitní sociální, ošetrovatelské a zdravotní služby zaměřené na udržení a podporu fyzických a psychosociálních dovedností uživatelů. Nabízíme důstojně prožité stáří.

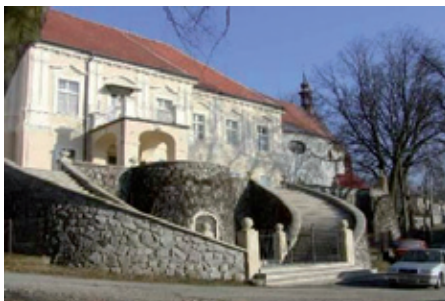


## 21. Jesenec - Domov pro seniory

<b>Zřizovatel</b>	Olomoucký kraj
<b>Poskytovatel</b>	Domov důchodců Jesenec, příspěvková organizace
<b>Sociální služba</b>	Domov pro seniory
<b>Adresa</b>	Jesenec 1, 798 53
<b>Kontakt</b>	ředitel Tel.: 582 396 890, 602 745 076 E-mail: ddjesenec@volny.cz, web: www.ddjesenec.wz.cz
<b>Přístup</b>	částečně bezbariérový
<b>Okruh osob</b>	Dospělí 50 – 65 let (plně invalidní), senioři – mladší 65 – 80 let, senioři – starší nad 80 let
<b>Kapacita</b>	75 uživatelů
<b>Forma služby</b>	pobytová

## Informace

Pobyt - celoroční ubytování, celodenní strava. Sociální péče - pomoc při zvládnání běžných úkonů péče o vlastní osobu, pomoc, při osobní hygieně nebo poskytnutí podmínek pro osobní hygienu, zprostředkování kontaktu se společenským prostředím, sociálně terapeutické činnosti, pomoc při uplatňování práv, oprávněných zájmů a obstarávání osobních záležitostí, aktivizační činnosti. Ošetrovatelská péče – na základě ordinace praktického a odborného lékaře.



## 22. Soběsuky - Domov pro seniory

**Zřizovatel** Město Plumlov

**Poskytovatel** Domov pro seniory Soběsuky, příspěvková organizace

**Zařízení** Domovy pro seniory

**Sociální služba** Domov pro seniory

**Adresa** Soběsuky 95, 798 03 Plumlov

**Kontakt** Tel.: 582 394 024, 582 394 025, Fax: 582 394 025

E-mail: [reditelka@dpsosobesuky.cz](mailto:reditelka@dpsosobesuky.cz), web: [www.dpsosobesuky.cz](http://www.dpsosobesuky.cz)

**Přístup** bezbariérový

**Okruh osob** Senioři od 65 let, kteří mají sníženou soběstačnost, zejména z důvodu věku, zdravotního stavu, jejichž situace vyžaduje pravidelnou podporu, pomoc a péči jiné fyzické osoby a stálou službu odborného personálu.

**Kapacita** 56 uživatelů

**Forma služby** pobytová

**Informace** Posláním Domova pro seniory Soběsuky je poskytnout pobytové služby, podporu, pomoc a péči (sociální, ošetrovatelskou) osobám, které patří do cílové skupiny. Usilujeme o zvyšování kvality života uživatelů. Podporujeme je k soběstačnosti a pomáháme prožít důstojný život v klidném prostředí.



### 23. Kostelec na Hané - Domov pro seniory

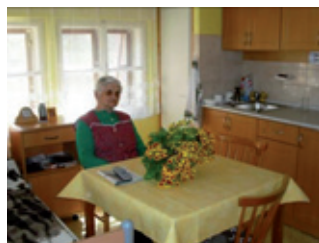
<b>Zřizovatel</b>	Město Kostelec na Hané
<b>Poskytovatel</b>	Domov pro seniory Kostelec na Hané, příspěvková organizace
<b>Zařízení</b>	Domovy pro seniory
<b>Sociální služba</b>	Domov pro seniory
<b>Adresa</b>	M. Ulického 882, 798 41 Kostelec na Hané
<b>Kontakt</b>	Tel.: 582 374 879, Fax: 582 374 880 E-mail: <a href="mailto:dkostelec@volny.cz">dkostelec@volny.cz</a> web: <a href="http://www.ddkostelec.nh.eu">www.ddkostelec.nh.eu</a>
<b>Přístup</b>	bezbariérový
<b>Okruh osob</b>	Cílovou skupinou jsou obyvatelé nad 65 let, kteří se dostali do nepříznivé sociální situace z důvodu nemoci, zdravotního postižení, ztráty soběstačnosti, a kteří z uvedených příčin nemohou žít ve svém přirozeném, původním prostředí a vyžadují podporu druhé osoby nebo odbornou zdravotní a ošetrovatelskou péči. Přednostně jsou přijímáni zájemci o službu z Kotelce na Hané, obcí mikroregionu a nejbližšího okolí Z cílové skupiny jsou vyloučeni: osoby vyžadující nepřetržitou lékařskou péči, osoby závislé na alkoholu a jiných návykových látkách, osoby dezorientované místem, osoby trpící infekční, parazitární chorobou, tuberkulózou, pohlavní chorobou v akutním stádiu, osoby s psychickou poruchou, kterou by mohli ohrozit sebe a druhé.
<b>Kapacita</b>	58
<b>Forma služby</b>	Pobytová
<b>Informace</b>	Nabízíme plnou bezbariérovost v celém objektu, celoroční ubytování v jedno a dvoulůžkových pokojích s moderním zařízením a možností vlastního dovybavení. Nepřetržitý provoz s ošetrovatelskou péčí zajištěný zdravotnickým personálem, celodenní stravování (normální i dietní strava). Rehabilitační služby, služby fyzioterapeuta, cvičení v tělocvičně. V rámci aktivizačních činností nabízíme filmovou kavárnu, zájmové činnosti v dílnách a kuchyňkách, kulturní programy, výstavy, přednášky a půjčování knih. V oblasti sociální práce asistence při styku s úřady a institucemi. Duchovní službu - mše svaté v kapli sv. Zdislavy v domově.





## 24. Ludmírov - Domov pro seniory

<b>Zřizovatel</b>	Ludmírov (obec)
<b>Poskytovatel</b>	Domov pro seniory Ludmírov, příspěvková organizace
<b>Zařízení</b>	Domovy pro seniory
<b>Sociální služba</b>	Domov pro seniory
<b>Adresa</b>	Ludmírov 2, 798 55 Hvozd
<b>Kontakt</b>	Ředitelka Tel.: 582 383 147, Fax: 582 383 701 E-mail: ddludmirov@volny.cz, web: www.ddludmirov.cz
<b>Přístup</b>	bezbariérový
<b>Okruh osob</b>	Senioři, mladší senioři (68 – 80 let), starší senioři (nad 80 let)
<b>Kapacita</b>	36
<b>Forma služby</b>	pobytová
<b>Informace</b>	Domov pro seniory Ludmírov je pobytové zařízení s kapacitou 36 míst. Poskytuje sociální služby seniorům, kteří mají sníženou soběstačnost v základních životních dovednostech a proto potřebují podporu, pomoc a péči při zajišťování základních životních potřeb. Zaměřujeme se na individuální potřeby uživatelů, znalost jejich osobních cílů, respektování jejich názorů. Usilujeme o zvyšování kvality života uživatelů. Podporujeme je k soběstačnosti a pomáháme prožít důstojný život v klidném prostředí.

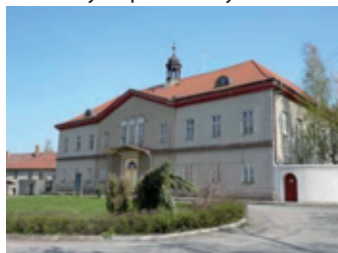


## 25. Víceměřice - Domov pro seniory

<b>Zřizovatel</b>	Obec Víceměřice
<b>Poskytovatel</b>	Domov u rybníka Víceměřice, příspěvková organizace
<b>Zařízení</b>	Domov pro seniory
<b>Sociální služba</b>	Domov pro seniory
<b>Adresa</b>	Víceměřice 32, 798 26 Nezamyslice
<b>Kontakt</b>	Ředitel Tel.: 582 305 244, 721 269 387 E-mail: uspvicemerice@quick.cz, web: www.domovurybnika.cz
<b>Přístup</b>	částečně bezbariérový
<b>Okruh osob</b>	Cílovou skupinou jsou osoby v nepříznivé sociální situaci se sníženou soběstačností v základních životních dovednostech. Jedná se o seniory (muže i ženy) od 55 let, kteří vyžadují vyšší míru péče při zabezpečení životních a osobních potřeb.
<b>Kapacita</b>	24
<b>Forma služby</b>	pobytová
<b>Informace</b>	Posláním Domova pro seniory Víceměřice je poskytnout komplex pobytových

sociálních služeb lidem v důchodovém věku, kteří vzhledem ke svému zdravotnímu stavu nemohou zajistit své základní potřeby, ocitli se v nepříznivé sociální situaci, nemají podporu rodiny. Terénní služby jsou pro ně nedostačující. Službu poskytujeme s ohledem na individuální potřeby uživatelů, snahou je zachovat a udržet co největší míru soběstačnosti a samostatnosti.

Podporujeme udržování kontaktu se společenským prostředím a spolupráci s rodinnými příslušníky.



## 26. Bohuslavice - Domov pro seniory

<b>Zřizovatel</b>	Charita Konice
<b>Poskytovatel</b>	Charita Konice, církevní organizace
<b>Zařízení</b>	Domov pro seniory
<b>Sociální služba</b>	Domov pro seniory
<b>Adresa</b>	Bohuslavice 9, 798 56 Bohuslavice
<b>Kontakt</b>	vedoucí domova Tel.: 582 383 505, 739 524 365 E-mail: dps.bohuslavice@centrum.cz, web: www.charitakonice.cz
<b>Přístup</b>	bezbariérový
<b>Okruh osob</b>	Senioři mladší (65 - 80 let), senioři starší (nad 80 let), dospělí (27 - 64 let) se sníženou soběstačností a zdravotním postižením, jejichž situace vyžaduje pravidelnou pomoc druhé osoby.
<b>Kapacita</b>	47
<b>Forma služby</b>	pobytová
<b>Informace</b>	Na základě podané žádosti a následnému umístění nabízíme 24 hod. péči, vycházející z potřeb každého klienta. Klientům se dostává péče jak ošetrovatelské, tak i sociální a duchovní. Klienti jsou ubytováni v jednolůžkových a dvou-lůžkových pokojích, většina z nich má vlastní sociální zařízení a linku. Domov je obklopen krásnou upravenou zahradou, kde si klienti mohou odpočinout. Kvalita služeb je zvýšena instalací signalizačního zařízení a lůžkovým výtahem. Součástí Domova je i charitní kaple, kde se konají pravidelné bohoslužby. Dále je klientům k dispozici společenská místnost s knihovnou. V Domově se pravidelně pořádají různé kulturní akce, besídky dětí, posezení s harmonikou apod.





## Domovy se zvláštním režimem

V domovech se zvláštním režimem se poskytují pobytové služby osobám, které mají sníženou soběstačnost z důvodu chronického duševního onemocnění nebo závislosti na návykových látkách, a osobám se stařeckou, Alzheimerovou a ostatními typy demencí, které mají sníženou soběstačnost z důvodu těchto onemocnění, jejichž situace vyžaduje pravidelnou pomoc jiné fyzické osoby. Režim v těchto zařízeních při poskytování sociálních služeb je přizpůsoben specifickým potřebám těchto osob.

### 27. Centrum sociálních služeb, p. o. – Domov se zvláštním režimem

<b>Zřizovatel</b>	Krajský úřad Olomouckého kraje
<b>Poskytovatel</b>	Centrum sociálních služeb Prostějov, příspěvková organizace
<b>Zařízení</b>	Domov se zvláštním režimem
<b>Sociální služba</b>	Domov se zvláštním režimem
<b>Adresa</b>	Lidická 2924/86, 796 01 Prostějov
<b>Kontakt</b>	Sociální pracovnice Tel.: 582 321 205, 736 484 568, Fax: 582 321 420 E-mail: vkapralova@csspv.cz, web: www.csspv.cz
<b>Přístup</b>	bezbariérový
<b>Okruh osob</b>	Ženy s chronickým duševním onemocněním (zejména schizofrenie, schizoafektivní poruchy a poruchy s bludy, organické duševní poruchy, včetně přidružených tělesných nebo smyslových vad a jsou plně invalidní nebo dosáhly seniorského věku a současně jsou závislé na pomoci druhé osoby alespoň ve stupni I. (lehká závislost).
<b>Kapacita</b>	76 uživatelék
<b>Forma služby</b>	pobytová
<b>Informace</b>	Službu domov se zvláštním režimem poskytujeme v klidném parkovém prostředí areálu bývalé prostějovské nemocnice ve dvou zrekonstruovaných pavilonech od října 2005. V současné době této služby využívá 76 uživatelék, kterým vytváříme příjemné a bezpečné prostředí se zajištěním profesionální sociální, ošetrovateľské a zdravotní péče. Podporujeme uživatelky v soběstačnosti s ohledem na jejich individualitu a potřeby. V budoucnu chceme naši službu rozšířit rekonstrukcí dalšího pavilonu o 32 míst pro uživatele s Alzheimerovou chorobou.



## Sociální služby poskytované ve zdravotnických zařízeních ústavní péče

Ve zdravotnických zařízeních ústavní péče se poskytují pobytové sociální služby osobám, které již nevyžadují ústavní zdravotní péči, ale vzhledem ke svému zdravotnímu stavu nejsou schopny se obejít bez pomoci jiné fyzické osoby a nemohou být proto propuštěny ze zdravotnického zařízení ústavní péče do doby, než jim je zabezpečena pomoc osobou blízkou nebo jinou fyzickou osobou nebo zajištěno poskytování terénních nebo ambulancních sociálních služeb anebo pobytových sociálních služeb v zařízeních sociálních služeb.

### 28. Agentura domácí péče SANCO

<b>Zřizovatel</b>	NNO
<b>Poskytovatel</b>	Agentura domácí péče, ADP – SANCO s. r. o.
<b>Zařízení</b>	Zařízení následné péče
<b>Sociální služba</b>	Sociální služby ve zdravotnických zařízeních
<b>Adresa</b>	Vrahovická 721/109, 798 11 Prostějov Sportovní 1, 796 01 Prostějov
<b>Kontakt</b>	ředitelka Tel.: 582 343 370 Vrahovice, 582 332 774 Sportovní 1 E-mail: info@adpsanco.cz, web: www.adpsanco.cz
<b>Přístup</b>	bezbariérový
<b>Okruh osob</b>	Senioři, osoby s chronickým onemocněním nebo se zdravotním postižením. Věková struktura: dospělí 27 – 64 let , mladší senioři 65 – 80 let, starší senioři nad 80 let
<b>Kapacita</b>	55
<b>Forma služby</b>	pobytová
<b>Informace</b>	Posláním sociální pobytové služby je zajistit uživateli, který má sníženou soběstačnost z důvodu věku, chronického onemocnění nebo zdravotního postižení a nemůže o něho být postaráno jinak, individuální sociální a zdravotní péči tak, aby se mohl co nejdříve vrátit do svého sociálního prostředí. Strategický cíl: poskytnutí sociální a zdravotní péče dle individuálního přání uživatele a pomoc překonat uživateli jeho nepříznivou životní situaci v malé komunitě domácího prostředí.



### 29. Nemocnice Prostějov

<b>Poskytovatel</b>	Středomoravská nemocniční a. s.
<b>Zařízení</b>	Oddělení následné péče
<b>Sociální služba</b>	Sociální služby ve zdravotnických zařízeních
<b>Adresa</b>	Mathonova 291/1, 796 04 Prostějov

<b>Kontakt</b>	Sociální pracovnice Tel.: 582 315 897, 728 853 680 E-mail: Jarmila.zbozinkova@nempv.cz
<b>Přístup</b>	bezbariérový i bariérový
<b>Okruh osob</b>	Všem klientům nemocnice
<b>Kapacita</b>	neurčena
<b>Forma služby</b>	ambulantní i pobytová
<b>Informace</b>	Poskytujeme základní sociální poradenství všem, kteří o to požádají.



### 3. SLUŽBY SOCIÁLNÍ PREVENCE

Služby sociální prevence napomáhají zabránit sociálnímu vyloučení osob, které jsou tímto ohroženy pro krizovou sociální situaci, životní návyky a způsob života vedoucí ke konfliktu se společností, sociálně znevýhodňující prostředí a ohrožení práv a oprávněných zájmů trestnou činností jiné fyzické osoby. Cílem služeb sociální prevence je napomáhat osobám k překonání jejich nepříznivé sociální situace a chránit společnost před vznikem a šířením nežádoucích společenských jevů.

#### Raná péče

Raná péče je terénní služba, popřípadě doplněná ambulantní formou služby, služba poskytovaná dítěti a rodičům dítěte ve věku do 7 let, které je zdravotně postižené a jeho vývoj je ohrožen v důsledku nepříznivého zdravotního stavu. Služba je zaměřena na podporu rodiny a podporu vývoje dítěte s ohledem na jeho specifické potřeby.

#### 30. Středisko rané péče SPRP Olomouc - Raná péče

<b>Poskytovatel</b>	Středisko rané péče SPRP Olomouc, o.s.
<b>Zařízení</b>	neuveдено
<b>Sociální služba</b>	Raná péče
<b>Adresa</b>	Střední novosadská 52, 779 00 Olomouc
<b>Kontakt</b>	Vedoucí střediska Tel.: 585 222 921, 777 234 035 E-mail: Vedouci.olomouc@seznam.cz, web: www.ranapece.cz
<b>Přístup</b>	bezbariérový
<b>Okruh osob</b>	Rodiny s dětmi se zrakovým a kombinovaným postižením ve věku 0 – 7 let
<b>Kapacita</b>	105 rodin
<b>Forma služby</b>	terénní
<b>Informace</b>	Služba rané péče, poskytovaná Střediskem rané péče SPRP Olomouc, je určena rodinám dětí se zdravotním postižením (zejména v oblasti těžkého zrakového a kombinovaného postižení dítěte) od narození dítěte nebo zjištění postižení do sedmi let věku.

Tým poskytuje služby formou konzultací v rodině, ambulantních programů ve Středisku, organizováním seminářů a kurzů pro rodiny.

Služba zahrnuje:

1. realizace individuálního plánu podpory rodiny klientů
  2. realizace individuálního plánu podpory vývoje dítěte klientské rodiny
  3. sociální práce a organizování služeb ve Středisku i v terénu
  4. konzultace, vzdělávání a poradenství pro zařízení, v nichž jsou umístěny děti s postižením naší cílové skupiny (ústavní zařízení, stacionáře, dětská centra ...)
  5. pomoc při integraci dětí z klientských rodin v předškolních zařízeních.
- Poskytujeme základní sociální poradenství všem, kteří o to požádají.

## TLUMOČNICKÉ SLUŽBY

Tlumočnické služby jsou terénní, popřípadě ambulantní služby poskytované osobám s poruchami komunikace způsobenými především smyslovým postižením, které zamezuje běžné komunikaci s okolím bez pomoci jiné fyzické osoby.

### 31. Svaz neslyšících a nedoslýchavých v ČR – tlumočnické služby

**Zřizovatel** Svaz neslyšících a nedoslýchavých v ČR

**Poskytovatel** Svaz neslyšících a nedoslýchavých v ČR, organizace Prostějov občanské sdružení

**Zařízení** Sociální poradny

**Sociální služba** **Tlumočnické služby**

**Adresa** Svatoplukova 15, 796 01 Prostějov

**Kontakt** Tel.: 582 331 806, 737 267 844, Fax: 582 331 806  
E-mail: sncr.pv@volny.cz

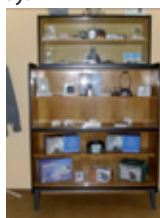
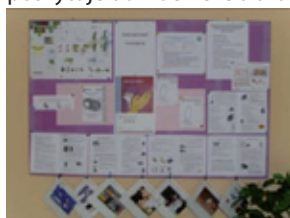
**Přístup** bariérový

**Okruh osob** **Osoby se sluchovým postižením všech věkových skupin**

**Kapacita** tlumočnické služby: 85

**Forma služby** ambulantní, terénní

**Informace** Občanské sdružení neziskového charakteru, jehož posláním je ochrana a obhajoba potřeb, práv a zájmů všech sluchově postižených v ČR tak, aby bylo dosahováno maximální možné míry rovnosti těchto občanů se zdravou populací. Poskytuje odborné sociální poradenství, sociálně aktivizační služby a tlumočnické služby sluchově postiženým. V rámci těchto služeb zajišťuje: příslušenství do sluchadel, sběr a odvoz sluchadel do příslušných oprav, zprostředkování a předvedení kompenzačních pomůcek pro sluchově postižené, pomoc při vyplňování formulářů, návštěvy imobilních seniorů se sluchovým postižením v jejich přirozeném domácím prostředí a v domovech pro seniory, pomoc při hledání zaměstnání a řešení bytové situace. Sociálně aktivizační služby zahrnují klubovou činnost, vzdělávání, kurzy, volnočasové aktivity, přednášky, besedy, zájmové kroužky a jednodenní výlety. Dále poskytuje tlumočnické a artikulační služby.



## Azylové domy

Azylové domy poskytují pobytové služby na přechodnou dobu osobám v nepříznivé sociální situaci spojené se ztrátou bydlení.

### **32. Občanské sdružení sociální pomoci – Azylové centrum Prostějov – Azylový dům**

<b>Poskytovatel</b>	Občanské sdružení sociální pomoci Prostějov
<b>Zařízení</b>	Azylové centrum Prostějov
<b>Sociální služba</b>	Azylový dům
<b>Adresa</b>	Určická 101, 796 01 Prostějov
<b>Kontakt</b>	Předseda občanského sdružení Tel.: 582 330 039, 731 472 757 E-mail: azylcentrum@seznam.cz, web: www.acpv.wz.cz
<b>Přístup</b>	Azylový dům je provozován ve třech budovách, z nichž jedna je bezbariérová, dvě jsou bariérové.
<b>Okruh osob</b>	Azylový dům je určen pro osoby bez přístřeší, které se ocitly v tíživé životní a sociální situaci, osoby sociálně vyloučené nebo ohrožené sociálním vyloučením, muži i ženy, věk 18-80 let
<b>Kapacita</b>	kapacita zařízení je 34 lůžek
<b>Forma služby</b>	pobytová
<b>Informace</b>	Služba sociální prevence – azylový dům je poskytována na základě Smlouvy o poskytnutí služby, která je časově omezená na dobu půl roku s možností prodloužení. Klientům je poskytováno ubytování, zajištění podmínek pro uvaření a přípravu stravy, pro osobní hygienu, možnost vyprání osobního prádla, pomoc při uplatňování práv, oprávněných zájmů a při obstarávání osobních záležitostí. Dále mají možnost poskytnutí bezplatného právního poradenství a zajištění psychologického poradenství. V případě zájmu se mohou zapojit do skupinových aktivit, kde se naučí základní znalosti práce s počítačem, internetem, zvýšení sociálních dovedností a orientaci v sociálním systému.



## Kontaktní centra

Kontaktní centra jsou nízkoprahová zařízení poskytující ambulantní, popřípadě terénní služby osobám ohroženým závislostí na návykových látkách. Cílem služby je snižování sociálních a zdravotních rizik spojených se zneužíváním návykových látek.

### 33. Sdružení Podané ruce, o.s. - Kontaktní centrum Prostějov

<b>Poskytovatel</b>	Sdružení Podané ruce, o.s.
<b>Zařízení</b>	Kontaktní centrum Prostějov
<b>Sociální služba</b>	Kontaktní centrum
<b>Adresa</b>	Vrahovická 83, 798 11 Prostějov
<b>Kontakt</b>	Vedoucí Tel.: 582 361 401, 777 916 268 E-mail: kcentrum.pv@podaneruce.cz, web: www.podaneruce.cz
<b>Přístup</b>	bezbariérový
<b>Okruh osob</b>	Primární cílovou skupinu tvoří uživatelé nelegálních drog., Sekundární cílovou skupinu tvoří osoby blízké (rodina, partneři, přátelé) a abstinující osoby.
<b>Kapacita</b>	počet okamžité kapacity klientů v ambulantní formě je 15 v terénní formě 1 klient nebo 1 skupina klientů
<b>Forma služby</b>	ambulantní a terénní forma
<b>Informace</b>	Kontaktní centrum v Prostějově je nízkoprahové zařízení poskytující ambulantní a terénní služby. Cílem služeb je snižování sociálních a zdravotních rizik spojených s užíváním nelegálních návykových látek. Centrum poskytuje základní činnosti jako sociálně terapeutické činnosti (poradenství, motivační rozhovory, zprostředkování léčby, informační servis), pomoc při uplatňování práv a při obstarávání osobních záležitostí (sociální práce – doklady, práce, ubytování, exekuce, aj.) a poskytnutí podmínek pro osobní hygienu (praní prádla, sprcha, aj.). Služby jsou poskytovány anonymně a bezplatně.



## Nízkoprahová denní centra

Nízkoprahová denní centra poskytují ambulantní, popřípadě terénní služby pro osoby bez přístřeší.

### 34. Občanské sdružení sociální pomoci

#### – Azylové centrum Prostějov – Nízkoprahové denní centrum

<b>Poskytovatel</b>	Občanské sdružení sociální pomoci Prostějov
<b>Zařízení</b>	Azylové centrum Prostějov
<b>Sociální služba</b>	Nízkoprahové denní centrum
<b>Adresa</b>	Určická 101, 796 01 Prostějov
<b>Kontakt</b>	Předseda občanského sdružení Tel.: 582 330 039, 731 472 757 E-mail: azylcentrum@seznam.cz, web: www.acpv.wz.cz
<b>Přístup</b>	bezbariérový
<b>Okruh osob</b>	Pro osoby bez přístřeší, které se ocitli v tíživé životní a sociální situaci, osoby sociálně vyloučené nebo ohrožené sociálním vyloučením, muži i ženy, věk 18-80 let
<b>Kapacita</b>	21 klientů
<b>Forma služby</b>	ambulantní služba
<b>Informace</b>	Nízkoprahové denní centrum slouží jako záchytný bod pro osoby, které se ocitli v nepříznivé životní situaci k navázání prvotního kontaktu s nimi. Toto zařízení slouží pro muže i ženy. Klientům jsou poskytnuty podmínky pro osobní hygienu, dostanou bezplatně teplou polévku, kávu, čaj, je jim poskytnuta pomoc při uplatňování práv, oprávněných zájmů a při obstarávání osobních záležitostí.

## Nízkoprahová zařízení pro děti a mládež

Nízkoprahová zařízení pro děti a mládež poskytují ambulantní, popřípadě terénní služby dětem ve věku od 6 do 26 let ohroženým společensky nežádoucími jevy. Cílem služby je zlepšit kvalitu jejich života předcházením nebo snížením sociálních a zdravotních rizik souvisejících se způsobem jejich života, umožnit jim lépe se orientovat v jejich sociálním prostředí a vytvářet podmínky k řešení jejich nepříznivé sociální situace. Služba může být poskytována osobám anonymně.

### 35. Podané ruce, o. s. Na příhoně 20, Prostějov

#### – Nízkoprahové zařízení pro děti a mládež

<b>Poskytovatel</b>	Sdružení Podané ruce, o. s.
<b>Zařízení</b>	Nízkoprahové zařízení pro děti a mládež Prostějov
<b>Sociální služba</b>	Nízkoprahové zařízení pro děti a mládež
<b>Adresa</b>	Na příhoně 20, 796 01 Prostějov
<b>Kontakt</b>	Tel.: 582 330 132, 777 916 288 E-mail: nzdm.pv@podaneruce.cz, web: www.podaneruce.cz
<b>Přístup</b>	bezbariérový
<b>Okruh osob</b>	Děti a mládež ve věku 11 – 26 let ohrožené společensky nežádoucími jevy
<b>Kapacita</b>	30
<b>Forma služby</b>	ambulantní
<b>Informace</b>	- sociální začlenění dospívajících do skupiny vrstevníků i společnosti



- zmírnit negativní dopady rizikového chování a jednání dospívajících na jejich zdraví a další vývoj
- vytváření zázemí pro jednotlivce a skupiny dospívajících a podmínky pro jejich svépomocné aktivity
- pomáhat dospívajícím zvládat krize a obtížné situace v jejich každodenním životě
- vyvíjet nové postupy práce s dospívajícími, mapovat potřeby dospívajících a zveřejňovat je v rámci široké veřejnosti
- podpořit formulování vlastních názorů dospívajících k sobě samým, jejich bezprostřednímu i vzdálenějšímu okolí

## Noclehárny

Noclehárny poskytují ambulantní služby osobám bez přístřeší, které mají zájem o využití hygienického zařízení a přenocování.

### 36. Občanské sdružení sociální pomoci – Azylové centrum Prostějov - noclehárna

<b>Poskytovatel</b>	Občanské sdružení sociální pomoci Prostějov
<b>Zařízení</b>	Azylové centrum Prostějov
<b>Sociální služba</b>	Noclehárna
<b>Adresa</b>	Určická 101, 796 01 Prostějov
<b>Kontakt</b>	Předseda občanského sdružení Tel.: 582 330 039, 731 472 757 E-mail: azylocentrum@seznam.cz, web: www.acpv.wz.cz
<b>Přístup</b>	bezbariérový
<b>Okruh osob</b>	Noclehárny jsou určeny pro osoby bez přístřeší, které se ocitli v tíživé životní a sociální situaci, osoby sociálně vyloučené nebo ohrožené sociálním vyloučením, muže i ženy, věk 18-80 let
<b>Kapacita</b>	19 lůžek
<b>Forma služby</b>	ambulantní služba
<b>Informace</b>	Noclehárny slouží k vyřešení aktuální situaci osob bez přístřeší k přespaní na jednu nebo více nocí. Služba obsahuje tyto základní činnosti: - pomoc při osobní hygieně nebo poskytnutí podmínek pro osobní hygienu - poskytnutí přenocování - Klientům nocleháren je poskytováno sociální poradenství, mohou si vyprat osobní prádlo, mají k dispozici kuchyňku, kde si mohou uvařit kávu, čaj nebo jednoduché jídlo.



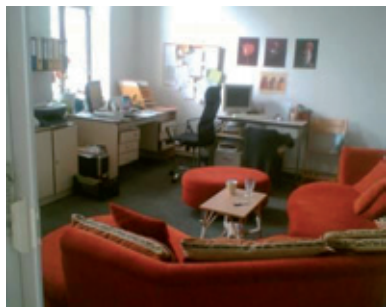


## Sociálně aktivizační služby pro rodiny s dětmi

Sociálně aktivizační služby pro rodiny s dětmi jsou terénní, popřípadě ambulantní služby poskytované rodině s dítětem, u kterého je jeho vývoj ohrožen v důsledku dopadů dlouhodobě krizové sociální situace, kterou rodiče nedokáží sami bez pomoci překonat a mohou existovat další rizika ohrožení jeho vývoje.

### 37. Fond ohrožených dětí, Kostelecká 4, Prostějov – Sociálně aktivizační služby pro rodiny s dětmi

<b>Poskytovatel</b>	Fond ohrožených dětí, občanské sdružení
<b>Zařízení</b>	Fond ohrožených dětí, občanské sdružení
<b>Sociální služba</b>	Sociálně aktivizační služby pro rodiny s dětmi
<b>Adresa</b>	Kostelecká 4, 796 01 Prostějov
<b>Kontakt</b>	Vedoucí pobočky Tel.: 582 331 668, 724 667 668, Fax: 582 331 668 E-mail: fod.prostejov@fod.cz, web: www.fod.cz
<b>Přístup</b>	bariérový
<b>Okruh osob</b>	Rodiny s dětmi, u kterých je jejich vývoj ohrožen v důsledku krizové sociální situace, kterou rodiče či pečovatelé nedokáží sami bez pomoci překonat (bytová nouze, domácí násilí, finanční nouze, ohrožení společensky nežádoucími jevy, sociální vyloučení, komplikované porozvodové situace týkající se styku s dětmi, apod.)
<b>Kapacita</b>	250
<b>Forma služby</b>	ambulantní, terénní
<b>Informace</b>	Fond ohrožených dětí je občanské sdružení na pomoc týraným, zanedbávaným, zneužívaným opuštěným nebo jinak sociálně ohroženým dětem, s působností na celém území České republiky. Posláním sociálně aktivizačních služeb pro rodiny s dětmi je individuálně zaměřená podpora rodinám s dětmi v tíživé situaci. Podpora se zejména týká zvyšování životních a výchovných kompetencí pečovatelů. Podpora je zaměřena na prevenci a odstranění ohrožení či na zmírnění dopadů ohrožujících situací pro děti. Podpora vede k aktivizaci a postupnému osamostatňování rodin.



### **38. Člověk v tísní, o. p. s. Prostějov** **– Sociálně aktivizační služby pro rodiny s dětmi**

<b>Poskytovatel</b>	Člověk v tísní, o.p.s.
<b>Zařízení</b>	neuveдено
<b>Sociální služba</b>	Sociálně aktivizační služby pro rodiny s dětmi
<b>Adresa</b>	Rostislavova 806/26, 796 01 Prostějov
<b>Kontakt</b>	Tel.: 582 334 729 E-mail: Pavlina.kolarikova@clovekvtsni.cz, web: www.clovekvtsni.cz
<b>Přístup</b>	bariérový
<b>Okruh osob</b>	Rodiny s dítětem/dětmi žijící v sociálně vyloučených lokalitách, rodinám sociálně vyloučených nebo sociálním vyloučením ohroženým zejména v důsledku dlouhodobě nepříznivé životní situace, kterou nejsou schopni překonat vlastními silami.
<b>Kapacita</b>	15 klientských rodin u sociálně aktivizační služby pro rodiny s dětmi
<b>Forma služby</b>	terénní
<b>Informace</b>	<p>Smyslem poskytovaných služeb je pomoci uživatelům služeb v začlenění do společnosti či předcházení jejich sociálnímu vyloučení prostřednictvím kvalitních a profesionálních terénních sociálních služeb.</p> <p>Terénní sociální pracovníci při realizaci služby terénní programy kontaktují zájemce o službu v jejich přirozeném prostředí, motivují je ke spolupráci a řešení problémů a změně životních strategií. Zájemci o službu mohou navštívit pracovníka v kanceláři v rámci pravidelných konzultačních hodin či po předchozí telefonické domluvě. Uživatelé služby se podílí na řešení své problémové situace společně s pracovníkem.</p> <p>Uživatelé služby mohou využít sociálního, dluhového, pracovního a sociálně právního poradenství. Terénní sociální pracovníci kladou důraz na individuální pomoc, podporu a poradenství klientům při uplatňování jejich práv a oprávněných zájmů.</p> <p>Pracovník SAS pracuje s rodinou jako s celkem a pracuje vždy komplexně a stanovují společně s rodinou dlouhodobé rozvojové cíle. V souladu se zákonem o sociálních službách služba v daleko vyšší míře obsahuje i výchovné, vzdělávací a aktivizační činnosti. Hlavní aktivitou je dlouhodobá socioterapie s cílem rozvinutí rodičovských kompetencí a zlepšení rodinného prostředí uživatele služby.</p>



## Sociálně aktivizační služby pro seniory a osoby se zdravotním postižením

Sociálně aktivizační služby jsou ambulantní, popřípadě terénní služby poskytované osobám v důchodovém věku nebo osobám se zdravotním postižením ohroženým sociálním vyloučením.

### 39. OS LIPKA Prostějov - sociálně aktivizační služby pro seniory

<b>Poskytovatel</b>	Občanské sdružení LIPKA
<b>Zařízení</b>	Centrum denních služeb
<b>Sociální služba</b>	Sociálně aktivizační služby pro seniory
<b>Adresa</b>	Tetín 1506/1, 796 01 Prostějov
<b>Kontakt</b>	Tel.: 582 360295, Fax: 582 360 295 E-mail: oslipka@oslipka.cz, web: www.oslipka.cz
<b>Přístup</b>	bezbariérový
<b>Okruh osob</b>	Cílovou skupinou sociálně aktivizačních služeb jsou osoby v důchodovém věku, ohrožené sociálním vyloučením, snížením soběstačnosti a samostatnosti, ztrátou dosavadního života v přirozeném prostředí.
<b>Kapacita</b>	25 uživatelů
<b>Forma služby</b>	ambulantní
<b>Informace</b>	<p>Posláním sociálně aktivizačních služeb pro seniory je vytvoření podmínek pro aktivní a důstojné prožívání stáří ve společnosti věkově blízkých spoluobčanů prostřednictvím nabídky aktivit, které uživatelům pomohou zachovat stávající soběstačnost i způsob života v přirozeném prostředí a s přirozenými sociálními vztahy.</p> <p>Nedílnou součástí nabídky jsou pravidelné vzdělávací programy v rámci tzv. Akademie seniorů s využitím metod přednášky, prezentace, rozhovoru, besed, diskuse, praktických ukázek, práce s videoprojekcí, práce s PC a internetem, apod.</p> <p>Senioři se mohou zapojit do dlouhodobých a střednědobých kurzů, zejména pohybové aktivity, arteterapie, vaření, apod. Výběr aktivit a činností se mění dle přání a zájmu uživatelů. V současném období jsou v rámci poskytování služby realizovány následující konkrétní činnosti, např. šikovné prsty, keramika, relaxační cvičení s prvky jógy, tai-chi a další.</p>



#### **40. Svaz neslyšících a nedoslýchavých – sociálně aktivizační služby pro osoby se sluchovým postižením**

<b>Poskytovatel</b>	Svaz neslyšících a nedoslýchavých v ČR, organizace Prostějov občanské sdružení
<b>Zařízení</b>	Sociální poradny
<b>Sociální služba</b>	<b>Sociálně aktivizační služby pro seniory a OZP</b>
<b>Adresa</b>	Svatoplukova 15, 796 01 Prostějov
<b>Kontakt</b>	Tel.: 582 331 806, 737 267 844, Fax: 582 331 806 E-mail: snncr.pv@volny.cz
<b>Přístup</b>	bariérový
<b>Okruh osob</b>	<b>Osoby se sluchovým postižením všech věkových skupin</b>
<b>Kapacita</b>	Sociálně aktivizační služby pro seniory a OZP: 70
<b>Forma služby</b>	ambulantní, terénní
<b>Informace</b>	Občanské sdružení neziskového charakteru, jehož posláním je ochrana a obhajoba potřeb, práv a zájmů všech sluchově postižených v ČR tak, aby bylo dosaženo maximální možné míry rovnosti těchto občanů se zdravou populací. Poskytuje odborné sociální poradenství, sociálně aktivizační služby a tlumočnické služby sluchově postiženým. V rámci těchto služeb zajišťuje: příslušenství do sluchadel, sběr a odvoz sluchadel do příslušných oprav, zprostředkování a předvedení kompenzačních pomůcek pro sluchově postižené, pomoc při vyplňování formulářů, návštěvy imobilních seniorů se sluchovým postižením v jejich přirozeném domácím prostředí a v domovech pro seniory, pomoc při hledání zaměstnání a řešení bytové situace. Sociálně aktivizační služby zahrnují klubovou činnost, vzdělávání, kurzy, volnočasové aktivity, přednášky, besedy, zájmové kroužky a jednodenní výlety. Dále poskytuje tlumočnické a artikulační služby.



#### **41. TyfloCentrum Olomouc, regionální pracoviště Prostějov – sociálně aktivizační služby**

<b>Zřizovatel</b>	Sjednocená organizace nevidomých a slabozrakých Krakovská 21, 110 00 Praha 1
<b>Poskytovatel</b>	TyfloCentrum Olomouc o. p. s., Regionální pracoviště Prostějov
<b>Zařízení</b>	Centrum sociálně rehabilitačních služeb
<b>Sociální služba</b>	Sociálně aktivizační služby pro seniory a OZP
<b>Adresa</b>	Budovcova 6, 796 01 Prostějov
<b>Kontakt</b>	Sociální pracovnice Tel.: 588 507 084

	E-mail: znojilova@tyflocentrum-ol.cz, web: www.tyflocentrum-ol.cz
<b>Přístup</b>	Objekt je ozvučen majáčkem, přístup bariérový
<b>Okruh osob</b>	<b>Osoby s kombinovaným postižením, osoby se zrakovým postižením</b> od 16 let - neomezeno
<b>Kapacita</b>	15 osob
<b>Forma služby</b>	ambulantní
<b>Informace</b>	Sociální služby TyfloCentra jsou poskytovány klientům, kteří se ocitli v těžké životní situaci způsobené ztrátou nebo těžkým poškozením zraku následkem úrazu nebo očního onemocnění, ale i zrakově postiženým, kteří nevidí od narození nebo od dětství. Tyto specifické služby potřebují k naplňování svých životních potřeb, k podpoře samostatného a nezávislého života, seberealizace, společenského a pracovního uplatnění i aktivního využití volného času.

#### **42. Sjednocená organizace nevidomých a slabozrakých ČR o. s. – sociálně aktivizační služba**

<b>Zřizovatel</b>	Sjednocená organizace nevidomých a slabozrakých, Krakovská 21, 110 00 Praha 1
<b>Poskytovatel</b>	SONS ČR o. s., Oblastní odbočka Prostějov, občanské sdružení
<b>Zařízení</b>	Centrum denních služeb
<b>Sociální služba</b>	sociálně aktivizační služba
<b>Adresa</b>	Svatoplukova č. 15, 796 01 Prostějov
<b>Kontakt</b>	Sociální pracovník a pracovník v sociálních službách Tel.: 582 331 254, 605 562 244 E-mail: prostejov-odbocka@sons.cz web: www.sons.cz
<b>Přístup</b>	bariérový – schody – 2. patro
<b>Okruh osob</b>	Osoby se zrakovým postižením starší 15 let
<b>Kapacita</b>	40
<b>Forma služby</b>	ambulantní, terénní
<b>Informace</b>	Sociálně aktivizační kluby, ve kterých jsou provozovány tvořivé činnosti – keramická výroba, pletení z pedigu, výroba adventních věnců a různých ozdob, přednášky, besedy a vzdělávací akce, turistické, sportovní a kulturní aktivity. Jsou pořádány rekondiční pobyty, zaměřené na výuku prostorové orientace, sebeobsluhy a výuce Braillova bodového písma pro nevidomé. Tyto a mnohé další aktivity směřují k tomu, aby se v rámci svých možností naši klienti zapojili do běžného života a mohli tak při svém postižení žít plnohodnotný život.

## Terénní programy

Terénní programy jsou terénní služby poskytované osobám, které vedou rizikový způsob života nebo jsou tímto způsobem života ohroženy. Služba je určena pro problémové skupiny osob, uživatele návykových látek nebo omamných psychotropních látek, osoby bez přístřeší, osoby žijící v sociálně vyloučených komunitách a jiné sociálně ohrožené skupiny. Cílem služby je tyto osoby vyhledávat a minimalizovat rizika jejich způsobu života. Služba může být osobám poskytována anonymně.

### **43. Občanské sdružení sociální pomoci – Azylové centrum Prostějov – Terénní program**

<b>Poskytovatel</b>	Občanské sdružení sociální pomoci Prostějov
<b>Zařízení</b>	Azylové centrum Prostějov
<b>Sociální služba</b>	Terénní program
<b>Adresa</b>	Určická 101, 796 01 Prostějov
<b>Kontakt</b>	Předseda občanského sdružení Tel.: 582 330 039, 731 472 757 E-mail: azylcentrum@seznam.cz, web: www.acpv.wz.cz
<b>Přístup</b>	neuveдено
<b>Okruh osob</b>	osoby, které vedou rizikový způsob života, nebo jsou jím ohroženy, osoby bez přístřeší muži i ženy, věk 19 - 80 let
<b>Kapacita</b>	40 klientů
<b>Forma služby</b>	terénní
<b>Informace</b>	Cílem služby je vyhledávat a minimalizovat rizika spojená s bezdomovectvím cílové skupiny klientů. Služba zajišťuje pomoc jednotlivcům, kteří jsou ochotni spolupracovat ke změně své životní situace tak, aby se mohli vymanit z životní krize. Monitoruje výskyt a pohyb lidí bez domova, zajišťuje zavedení dialogu s nimi a nabídku sociálních služeb. Zajišťuje vyšší informovanost lidí žijících dlouhodobě na ulici o možnostech pomoci a zvýšení orientace v sociálním systému a osobní situaci. Služba je bezplatná a může se poskytovat i anonymně.

### **44. Člověk v tísni, o. p. s. Prostějov - Terénní programy**

<b>Poskytovatel</b>	Člověk v tísni, o.p.s.
<b>Zařízení</b>	neuveдено
<b>Sociální služba</b>	Terénní programy
<b>Adresa</b>	Rostislavova 806/26, 796 01 Prostějov
<b>Kontakt</b>	Tel.: 582 334 729 E-mail: Pavlina.kolarikova@clovekv tisni.cz, web: www.clovekv tisni.cz
<b>Přístup</b>	bariérový
<b>Okruh osob</b>	Osoby sociálně vyloučené nebo osoby sociálně vyloučením ohrožené, které jsou starší 18 let.
<b>Kapacita</b>	20 aktivních uživatelů v terénních programech
<b>Forma služby</b>	terénní
<b>Informace</b>	Smyslem poskytovaných služeb je pomoci uživatelům služeb v začlenění do společnosti či předcházení jejich sociálnímu vyloučení prostřednictvím kvalitních a profesionálních terénních sociálních služeb. Terénní sociální pracovníci při realizaci služby terénní programy kontaktují zájemce o službu v jejich přirozeném prostředí, motivují je ke spolupráci

a řešení problémů a změně životních strategií. Zájemci o službu mohou navštívit pracovníka v kanceláři v rámci pravidelných konzultačních hodin či po předchozí telefonické domluvě. Uživatelé služby se podílí na řešení své problémové situace společně s pracovníkem.

Uživatelé služby mohou využít sociálního, dlouhodobého, pracovního a sociálně právního poradenství. Terénní sociální pracovníci kladou důraz na individuální pomoc, podporu a poradenství klientům při uplatňování jejich práv a oprávněných zájmů.

#### **45. Sdružení Podané ruce, o. s. - Terénní programy**

<b>Poskytovatel</b>	Sdružení Podané ruce, o.s.
<b>Zařízení</b>	Terénní programy Prostějovsko
<b>Sociální služba</b>	Terénní programy
<b>Adresa</b>	Na příhoně 20, 796 01 Prostějov
<b>Kontakt</b>	Tel.: 582 330 132, 777 916 288 E-mail: street.pv@podaneruce.cz, web: www.podaneruce.cz
<b>Přístup</b>	bezbariérový
<b>Okruh osob</b>	Děti a mládež ve věku 11 – 26 let ohrožené společensky nežádoucími jevy
<b>Kapacita</b>	1 (15 skupinové aktivity)
<b>Forma služby</b>	terénní
<b>Informace</b>	Vyhledávání a oslovování cílové skupiny - kontaktování dětí a mládeže v parku, před školou, na sídlišťích apod. Předávání informací o sociálně-patologických jevech - ústně či prostřednictvím letáků, předávat informace a diskutovat nad tématy: agrese, šikana, problémy ve škole, experimentování s legálními i nelegálními drogami, sexuální život, antikoncepce, těhotenství, apod. Individuální poradenství. Volnočasové aktivity - sportovní, taneční, hudební a výtvarné aktivity, hry, turnaje, výlety, víkendové akce atd.

### **Sociální rehabilitace**

Sociální rehabilitace je soubor specifických činností směřujících k dosažení samostatnosti, nezávislosti a soběstačnosti osob, a to rozvojem jejich specifických schopností a dovedností, posilováním návyků a nácvikem výkonu běžných, pro samostatný život nezbytných činností alternativním způsobem využívajícím zachovaných schopností, potenciálů a kompetencí. Sociální rehabilitace se poskytuje formou terénních a ambulantních služeb, nebo formou pobytových služeb poskytovaných v centrech sociálně rehabilitačních služeb.

#### **46. TyfloCentrum Olomouc, regionální pracoviště Prostějov – sociální rehabilitace**

<b>Zřizovatel</b>	Sjednocená organizace nevidomých a slabozrakých Kraťovská 21, 110 00 Praha 1
<b>Poskytovatel</b>	TyfloCentrum Olomouc o. p. s., Regionální pracoviště Prostějov
<b>Zařízení</b>	centrum sociálně rehabilitačních služeb
<b>Sociální služba</b>	<b>Sociální rehabilitace</b>
<b>Adresa</b>	Budovcova 6 , 796 01 Prostějov
<b>Kontakt</b>	Sociální pracovnice Tel.: 588 507 084 E-mail: znojilova@tyflocentrum-ol.cz, web: www.tyflocentrum-ol.cz

**Přístup**

Objekt je ozvučen majáčkem, přístup bariérový

**Okruh osob**

**Osoby s kombinovaným postižením, osoby se zrakovým postižením**  
od 16 let - neomezeno

**Kapacita**

15 osob

**Forma služby**

ambulantní

**Informace**

V rámci sociální rehabilitace poskytujeme tyto služby:

Individuální podporu při hledání zaměstnání /orientace v nabídkách práce, oslovení zaměstnavatele, příprava na výběrové řízení aj./

Jobcluby - výměna zkušeností.

Vzdělávací přednášky, kurzy sociálních dovedností, kurzy šikovných rukou /pedig, keramika/, exkurze u zaměstnavatele.

Pravidelné jazykové kurzy /dle zájmu němčina, angličtina, ruština/ pro začátečníky a pokročilé.

Zprostředkování počítačových kurzů.

Podporu při oslovování zaměstnavatele a při uzavírání pracovní smlouvy.

Pracovní asistenci u zaměstnavatele v rozsahu 20 hod.





## 4. NÁVAZNÉ SLUŽBY VE MĚSTĚ PROSTĚJOVĚ A BLÍZKÉM OKOLÍ

### Domy s pečovatelskou službou

#### 1. Domy s pečovatelskou službou ve městě Prostějově

<b>Provozovatel</b>	Domovní správa Prostějov, s. r. o.
<b>Adresa</b>	Křížkovského 36/7, 796 01, Prostějov
<b>Kontakt</b>	pracovnice evidence bytů nebytových prostorů Tel.: 582 301 747 E-mail: danuse.dankova@dsp-pv.cz
<b>Okruh osob</b>	senioři, osoba zdravotně znevýhodněná (plně invalidní)
<b>Kapacita</b>	315 bytů
<b>Forma služby</b>	pobytová
<b>Poskytované služby</b>	Domy s pečovatelskou službou
<b>Informace</b>	Požádat o byt v DPS může osoba, která je plně invalidní nebo osoba ve starobním důchodu. Tuto žádost pečlivě vyplňte, doložte potvrzením o výši důchodu, případně potvrzením zaměstnavatele o výši průměrného výdělku. Dále předložte průkaz totožnosti a vyplněný formulář o zdravotním stavu od Vašeho ošetřujícího lékaře.

### Přehled domů s pečovatelskou službou a počty bytů v jednotlivých domech

Adresa domu s pečovatelskou službou	Počet bytů celkem	velikost 0 + 1	velikost 1 + 1	velikost 2 + 1
Fanderlíkova 38	<b>11</b>	11	0	0
Polská 13	<b>8</b>	3	5	0
Finská 9	<b>50</b>	35	14	1
Brněnská 40	<b>4</b>	0	3	1
Brněnská 42	<b>24</b>	0	18	6
Brněnská 46	<b>22</b>	0	15	7
Hacarova 2	<b>44</b>	30	14	0
Polišenského 1	<b>55</b>	50	5	0
Polišenského 3	<b>47</b>	37	10	0
Kostecká 17	<b>50</b>	50	-	-
<b>Celkem bytů dle velikosti</b>	<b>315</b>	<b>216</b>	<b>84</b>	<b>15</b>



DPS Polišínského 3



DPS Kostelecká 17

## 2. Dům s pečovatelskou službou Čechy pod Kosířem

<b>Zřizovatel</b>	Obec Čechy pod Kosířem
<b>Provozovatel</b>	Charita Konice, církevní organizace – provozovatel zařízení
<b>Název zařízení</b>	Dům pokojného stáří s pečovatelskou službou
<b>Adresa</b>	Komenského 360, 798 58 Čechy pod Kosířem
<b>Kontakt</b>	vedoucí zařízení Tel.: 582 373 737 – DPS Čechy p/K, 723 244 791 – vedoucí zařízení E-mail: <a href="mailto:charita.konice@centrum.cz">charita.konice@centrum.cz</a> , Web: <a href="http://www.charitakonice.cz">www.charitakonice.cz</a>
<b>Přístup</b>	bezbariérový
<b>Okruh osob</b>	senioři
<b>Kapacita</b>	24 bytů
<b>Forma služby</b>	pobytová
<b>Poskytované služby</b>	Pečovatelská, ošetrovatelská služba, poradenství, volnočasové aktivity
<b>Informace</b>	Dům pokojného stáří s pečovatelskou službou v majetku obce Čechy pod Kosířem - provozovatelem je Charita Konice – je určen pro bydlení starobních a invalidních seniorům a zdravotně postižených občanů, jejichž celkový stav je takový, že nepotřebují komplexní ústavní péči, za předpokladu, že jim budou poskytovány potřebné služby s ohledem na jejich věk a zdravotní stav. DPS umožňuje důchodcům, popř.manželským dvojicím (obdobně se posuzuje druh a družka) při vytvoření vhodných životních podmínek, vedení poměrně samostatného života tím, že je jim poskytována základní péče, vhodné ubytování a podle potřeby a možnosti též další služby (nákup, úklid, praní, žehlení,koupání). Ubytování je poskytováno ve 21 jednopokojových a 3 dvoupokojových sociálních bytech. Všech 24 bytových jednotek je bezbariérových. Bezbariérové jsou také všechny ostatní společné prostory.



### 3. *Dům s pečovatelskou službou Mostkovice*

<b>Zřizovatel</b>	Obec Mostkovice, Prostějovská 197/79, 798 02 Prostějov
<b>Název zařízení</b>	Dům s pečovatelskou službou
<b>Adresa</b>	Jižní 549/1, 798 02 Prostějov
<b>Kontakt</b>	starosta obce Tel.: 582 362 562 , 582 362 524, 602 741 970 E-mail: obec@mostkovice.cz, web: www.mostkovice.cz
<b>Přístup</b>	Částečně bezbariérový
<b>Okruh osob</b>	Starobní a invalidní důchodci
<b>Kapacita</b>	36 jednolůžkových a 3 dvojlůžkové pokoje
<b>Forma služby</b>	pobytová
<b>Poskytované služby</b>	Sociální služby – poskytuje Domovní správa Prostějov



### 4. *Dům s pečovatelskou službou Konice*

<b>Zřizovatel</b>	Město Konice
<b>Název zařízení</b>	Charita Konice, církevní organizace – provozovatel zařízení
<b>Adresa</b>	Zahradní 690, 798 52 Konice
<b>Kontakt</b>	vedoucí zařízení Tel.: 582 396 217, 723 244 791, 582 396 217 E-mail: charita.konice@centrum.cz, web: www.charitakonice.cz
<b>Přístup</b>	bezbariérový
<b>Okruh osob</b>	osoby v nepříznivé sociální situaci
<b>Kapacita</b>	10 bytů
<b>Forma služby</b>	pobytová
<b>Poskytované služby</b>	Pečovatelská, ošetrovatelská služba, poradenství, volnočasové aktivity
<b>Informace</b>	Dům s pečovatelskou službou v majetku Města Konice, provozovatelem je Charita Konice. Dům je určen pro sociálně potřebnou skupinu obyvatel, která nepotřebuje pravidelnou pomoc jiné fyzické osoby. Ubytování je poskytováno v 6 jednopokojových a 4 dvoupokojových sociálních bytech. O ubytování rozhoduje sociální odbor Města Konice.



## 1. *Asociace rodičů a přátel zdravotně postižených dětí v ČR, klub „Radost“, občanské sdružení*

<b>Adresa</b>	Wolkerova 22, 796 40 Prostějov 1
<b>Kontakty</b>	Předseda/místopředsedkyně Tel.: 603 160 656, 736 678 261, 725 186 811(4) E-mail: klubradost@volny.cz, web: www.klubradost.eu
<b>Poskytované služby</b>	Volnočasové aktivity rodin s těžce zdravotně postiženým dítětem.
<b>Okruh osob</b>	rodiny s těžce zdravotně postiženým dítětem do 26 let
<b>Forma služby</b>	dle ročního programu akcí
<b>Informace</b>	Přibližně jedna akce měsíčně. Pobyty v tuzemsku, v zahraničí, jednodenní výlety nízkopodlažním autobusem nebo vlakem, místní akce. Dále podpora individuálního plavání a pomoc v oblasti výpočetní techniky – přiděl darovaných sestav a jejich zprovoznění.



## 2. *Dobrovolnické centrum ADRA pobočka občanského sdružení ADRA*

<b>Adresa</b>	Rostislavova 26, 796 01 Prostějov
<b>Kontakt</b>	Vedoucí DC ADRA Tel.: 739 204 370 E-mail: dcpv@adra.cz, web: www.dcpv.cz
<b>Přístup</b>	bariérový
<b>Poskytované služby</b>	Služba není v dílci zák. č. 108/2006 Sb., je realizována na základě zákona č.198/2002 Sb. DC ADRA má akreditaci MV ČR a je kontaktním místem pro dobrovolnou práci. Zprostředkovává uplatnění dobrovolníků v konkrétních organizacích.
<b>Okruh osob</b>	senioři, osoby se zdravotním postižením
<b>Kapacita</b>	Počet klientů se odvíjí od počtu dobrovolníků.
<b>Informace</b>	Kontakt s dobrovolníky napomáhá skupině seniorů a zdravotně znevýhodněných občanů v sociálních a zdravotnických zařízeních k jejich integraci do společnosti a výrazně zlepšuje jejich psychosociální podmínky. Dobrovolníci docházejí do zařízení na základě osobní domluvy s klientem.

Náplň schůzek je různorodá, záleží na osobnosti dobrovolníka a typu zařízení (doprovod na vycházky, předčítání, dopomoc při aktivitách, ...). Přínos přítomnosti dobrovolníka spočívá v povzbuzení a podpoře klienta, dobrovolník především zprostředkovává sociální kontakt se „zdravým“ světem.



### **3. Centrum pro zdravotně postižené Olomouckého kraje o. s., regionální pracoviště Prostějov, občanské sdružení**

<b>Adresa</b>	Kostecká 4165/17, Prostějov 796 00
<b>Kontakt</b>	vedoucí regionálního pracoviště Tel.: 582 345 712, 739 504 543 E-mail: <a href="mailto:prostejov@czpok.cz">prostejov@czpok.cz</a> , web: <a href="http://www.czpok.cz">www.czpok.cz</a>
<b>Přístup</b>	bezbariérový
<b>Poskytované služby</b>	Sociálně aktivizační služba – bezplatný vstup na internet v našem zařízení pro osoby se zdravotním postižením a seniory. Handicap help linka – telefonická krizová pomoc s možností lokalizace uživatele.
<b>Okruh osob</b>	osoby se zdravotním postižením, senioři a jejich rodinní příslušníci
<b>Kapacita</b>	neomezena
<b>Forma služby</b>	ambulantní
<b>Informace</b>	Sociálně aktivizační služba- bezplatný internet – vyhledávání vhodného pracovního uplatnění, vzdělání a kontaktů na další organizace. Zvýšení samostatnosti uživatele, upevnění jeho seberealizace. Handicap Help Linka – telefonní krizová linka s možností lokalizace. Opět zvyšuje samostatnost uživatelů, kteří by jinak nemohli žít v domácím prostředí, zmírňuje jejich sociální izolaci, dodává pocit jistoty.

### **4. Člověk v tísni, o.p.s.**

<b>Adresa</b>	Rostislavova 806/26, 796 01 Prostějov
<b>Kontakt</b>	Tel. 582 334 729 E-mail <a href="mailto:pavlina.kolarikova@clovekvtsni.cz">pavlina.kolarikova@clovekvtsni.cz</a> Web: <a href="http://www.clovekvtsni.cz">www.clovekvtsni.cz</a> , <a href="http://www.integracniprogramy.cz">www.integracniprogramy.cz</a>
<b>Přístup</b>	bariérový
<b>Poskytované služby</b>	Kariérní poradenství, pracovní poradenství, program podpora vzdělávání v rodinách.
<b>Okruh osob</b>	osoby sociálně vyloučené nebo osoby sociálně vyloučením ohrožené, které jsou starší 18 let Rodiny s dítětem/děťmi žijící v sociálně vyloučených lokalitách, rodinám sociálně vyloučeným nebo sociálním vyloučením ohroženým zejména v důsledku dlouhodobě nepříznivé životní situace, kterou nejsou schopni překonat vlastními silami.

**Kapacita**  
**Forma služby**  
**Informace**

není stanovena  
terénní

Kariérní poradenství nabízí individuální poradenství pro žáky a absolventy ZŠ při volbě dalšího vzdělávání a při volbě povolání, poradenství a podpora žáků středních škol. V rámci této služby je nabídka workshopu pro školy a instituce, který je tématicky zaměřen na posílení sociálních kompetencí v oblastech vzdělávání, zaměstnání, bydlení, komunikaci s úřady, trávení volného času.

V rámci programu Podpora vzdělávání v rodinách nabízíme rodinám bezplatné doučování, jehož cílem je zlepšení školních výsledků a předcházení předčasnému ukončení školní docházky. Individuální doučování dětí zajišťují dobrovolníci, kteří pracují s motivací dítěte, pomáhají mu zlepšit se v předmětech, ve kterých nedostačuje. Služba pracovní poradenství se zaměřuje na aktivní rozvíjení kompetencí klienta pro vstup na trh práce, získání pracovních návyků, na získání zaměstnání i aktivní podporu klientů v jejich zaměstnání. Pracovní poradce také mapuje trh práce, úzce spolupracuje s úřady práce. Služba je poskytována v přirozeném prostředí klienta.



### **5. Informační centrum pro mládež Prostějov**

- Organizace** Zřizovatel Klub studentů, rodičů a přátel Cyrilometodějského gymnázia v Prostějově), nestátní nezisková organizace
- Adresa** Komenského 17, 796 01 Prostějov
- Kontakt** Vedoucí ICM  
Tel.: 582 302 553, 731 604 073  
E-mail: [icm@cmg.prostějov.cz](mailto:icm@cmg.prostějov.cz), web: [www.icmprostějov.cz](http://www.icmprostějov.cz)
- Přístup** bezbariérový – bočním vchodem, zvonek u hl.vchodu
- Poskytované služby** Bezplatné informace z mnoha důležitých oblastí života a související doplňkové služby například z oblasti vzdělávání, práce v ČR a v zahraničí, volného času a dalších oblastí. Naší činností se snažíme přispět k naplnění závazku vlády ČR - charta informací pro mládež vycházející z Bílé knihy EK o mládeži.
- Okruh osob** především děti, mládež, ale i zájemcům z řad široké veřejnosti
- Forma služby** Informační centra pro mládež (ICM) jsou pracoviště docházkového typu

## Informace

**Služby:** bezplatná práce na PC, bezplatné poradenství při vyhledávání informací, přístup na internet, tisk ,kopírování, ukládání dat na přenosné nosiče, prodej disket, skenování (zdarma), laminování, svázání dokumentu do kroužkové a drátěné vazby, prodej slevových karet, převod VHS na DVD a převod audiokazet na CD.

**Aktivty:** soutěže, workshopy, besedy a prezentace na klíč, exkurze školních tříd do ICM, výstavy, poradenství, kurzy pro veřejnost, **profesní diagnostiky COMDI.**



### 6. Klub stomiků, občanské sdružení

<b>Adresa</b>	Pernštýnské nám. 7, 796 01 Prostějov
<b>Kontakt</b>	Místopředseda a jednatel sdružení Tel.: 605 770 816
<b>Poskytované služby</b>	Poradenství, rekondice, klubová činnost, zprostředkování zapůjčení kompenzačních pomůcek.
<b>Okruh osob</b>	Osoby se zdravotním postižením po operacích kolostomie, ileostomie, urostomie.
<b>Kapacita</b>	neomezená
<b>Forma služby</b>	terénní
<b>Informace</b>	Klub stomiků sdružuje osoby s výše uvedeným onemocněním, kterým poskytuje prostor pro pravidelnou i příležitostnou klubovou činnost a setkávání, poskytuje neformální poradenství, zajišťuje rekondiční pobyty, zprostředkování kompenzačních pomůcek, apod.

### 7. Leromengero, občanské sdružení

<b>Adresa</b>	Tištín č. 158, 798 29 Tištín
<b>Kontakt</b>	předseda - jednatel Tel.: 733 775 339 E-mail: insanti@seznam.cz
<b>Přístup</b>	bezbariérový
<b>Poskytované služby</b>	Zlepšit životní podmínky obyvatel, zejména minorit. Zvýšit jejich participaci na celoživotním učení a integrovat sociálně vyloučené skupiny do komunity a k uplatnění znevýhodněných skupin obyvatel do společnosti. Prevence kriminality a sociálně patologických jevů. Zmírnění sociálního znevýhodnění pro Romy obyvatel mikroregionu Němčicko v okrese Prostějov.



<b>Okruh osob</b>	Podpora sociální integrace osob sociálně vyloučených či sociálním vyloučením ohrožených a to zejména v oblasti služeb sociální rehabilitace a podpoře při vstupu na otevřený trh práce. Vytváření pracovních příležitostí pro osoby obtížně nezaměstnatelné – příslušníky romských komunit.
<b>Forma služby</b>	terénní
<b>Informace</b>	Posilování sebevědomí sociálně vyloučených občanů a podporou při objevování jejich jedinečnosti, vlastních zdrojů a možností pro další rozvoj. Pořádání vzdělávacích a rekvalifikačních programů, vytváření pracovních příležitostí, případně pomoci s uplatněním na pracovním trhu. Organizování volnočasových aktivit, individuálního doučování, prevencí patologických jevů. Zapojování sociálně vyloučených občanů do řešení problémů veřejného zájmu, zejména na komunální úrovni. Zvyšování sociální kultury (bydlení, občanské soužití apod.), překonávání komunikačních bariér mezi majoritou a romskými obyvateli.

### **8. Občanské sdružení Mateřské centrum Prostějov**

<b>Adresa</b>	Dvořákova 5, 796 01 Prostějov
<b>Kontakt</b>	jednatelka Tel.: 723 436 339, 602 364 868, 602 364 874 E-mail: mcprostejov@centrum.cz, www.mcprostejov.cz
<b>Přístup</b>	ul. Dvořákova – bezbariérový sídl. Svobody - bariérový
<b>Poskytované služby</b>	Služby prevence proti sociálnímu vyloučení rodičů pečující o děti do 6 let
<b>Okruh osob</b>	Rodiny s dětmi – děti a dospělí - nejčastěji matky pečující o děti do 4 let na rodičovské dovolené.
<b>Informace</b>	Mateřské centrum Cipísek - zajišťuje tyto služby: - provoz heren s programem na dvou pracovištích v Prostějově - denní programy pro společné aktivní trávení volného času dětí i dospělých - jednorázové akce pro celé rodiny - kroužky pro rodiče s dětmi a pro děti - činnost mimiklubu, laktační poradnu - tvořivé aktivity pro rodiče - vzdělávání rodičů k přípravě na rodičovství, praktické kurzy péče o dítě





## 9. Občanské sdružení Prostějovští vozíčkáři

<b>Adresa</b>	Kostelecká 4165/17, 79601 Prostějov
<b>Kontakt</b>	předsedkyně sdružení Tel.: 582336270, 739492414 E-mail: vikvinek@seznam.cz
<b>Přístup</b>	bezbarierový
<b>Kapacita</b>	není stanovena
<b>Poskytované služby</b>	aktivizační činnosti, klubová činnost, neformální poradenství
<b>Okruh osob</b>	vozíčkáři, zdravotně a tělesně postižení
<b>Informace</b>	Během roku pořádáme bezbariérové zájezdy do různých částí naší vlasti. Máme k dispozici bezbariérový autobus s plošinou, Tak se i ti nejvíce postižení, vozíčkáři, dostanou do míst, kde by se bez pomoci nikdy nedostali. Každé pondělí v měsíci máme vyhrazené hodiny na hale SportCentra, kde si zahrajeme basketbal, florbal, dvakrát do roka si jdeme zahrát do Kuželkárny kuželky. Chceme, aby se ti vozíčkáři, kteří se sami během roku nedostanou ze svých bytů, necestují, nebo se pohybují s dopomocí, dostali a začlenili do společnosti stejně, nebo podobně těžce postižených lidí.



## 10. Sdružení rodičů a přátel zdravotně postižených celiakií a Dermatitis herpetiformis Dühring „Sedmikráska“, organizační jednotka s právní subjektivitou

<b>Adresa</b>	Kostelecká 17, 796 01 Prostějov
<b>Kontakt</b>	předsedkyně Tel.: 777 140 734 E-mail: os.sedmikraska@seznam.cz
<b>Přístup</b>	bezbariérový
<b>Poskytované služby</b>	poradenství Poradenství poskytujeme 1x za 14 dní na pravidelných schůzkách pro stávající členy a zároveň pro nově příchozí, v nutných případech navštěvujeme nemocné v domácnostech a poradíme vhodný postup při nasazení bzpl. diety.
<b>Okruh osob</b>	Dospělí a rodiče dětí, kterým byla sdělena diagnóza celiakie nebo Dühringova dermatitida.
<b>Kapacita</b>	neomezená
<b>Forma služby</b>	terénní služba
<b>Informace</b>	Informujeme o dietních, léčebných, diagnostických postupech při onemocnění celiakií nebo Dühringovou dermatitidou. Poradíme o stravovacím režimu při bezlepkové dietě, vhodných potravinových

doplňících na činnost střev, testovaných výrobcích na gliadin.  
Upozorňujeme na zdravotní důsledky porušování bezlepkové diety.  
Významným aspektem je vzájemná pomoc mezi rodiči, výměna již  
vyzkoušených receptů a předávání zkušeností s nemocnými dětmi.



### **11. Sjednocená organizace nevidomých a slabozrakých, Oblastní pobočka Prostějov, občanské sdružení**

<b>Adresa</b>	Svatoplukova č. 15, 796 01 Prostějov
<b>Název zařízení</b>	Centrum denních služeb
<b>Kontakt</b>	Sociální pracovník a pracovník v sociálních službách Tel.: 582 331 254, 732 917 523 E-mail: <a href="mailto:prostejov-odbocka@sons.cz">prostejov-odbocka@sons.cz</a> web: <a href="http://www.sons.cz">www.sons.cz</a>
<b>Přístup</b>	bariérový – schody – 2. patro
<b>Okruh osob</b>	Osoby se zrakovým postižením starší 15ti let
<b>Kapacita</b>	40
<b>Forma služby</b>	ambulantní, terénní
<b>Poskytované služby</b>	Dobrovolná dopomoc - neregistrovaná služba
<b>Informace</b>	Individuální doprovody na nákupy, k lékaři, na kulturní představení, na volnočasové aktivity, předčítání černotiskových dokumentů, drobná pomoc v domácnosti a zajištění malého nákupu, a aktivní součinnost se zrakově postiženým v terénu. Smyslem této činnosti je zapojení osob se zrakovým postižením do běžného života.



### **12. Společnost pro podporu lidí s mentálním postižením v ČR, o.s. Prostějov**

<b>Adresa</b>	Družstevní 17, 796 01 Prostějov
<b>Kontakt</b>	předseda Tel.: 582 345 943, 732 735 105 E-mail: reschová@seznam.cz
<b>Přístup</b>	barierový
<b>Poskytované služby</b>	Sdružování rodin pečujících o svého člena s mentálním postižením, klubová činnost, neformální poradenství a výměna zkušeností. Poznávací zájezdy, rehabilitační pobyty, společenská setkání.
<b>Okruh osob</b>	rodiny pečující o svého člena s mentálním postižením
<b>Kapacita</b>	neomezená
<b>Informace</b>	Sdružování a setkávání rodin pečujících o svého člena s mentálním postižením. Klubová činnost včetně zájmových aktivit. Neformální poradenství a výměna zkušeností. Poznávací zájezdy, rehabilitační pobyty pořádané SPMP Brno a Hodonín. Společenská setkání.

### **13. Svatolazarská komenda**

#### **- Lazariánský servis, půjčovna rehabilitačních pomůcek**

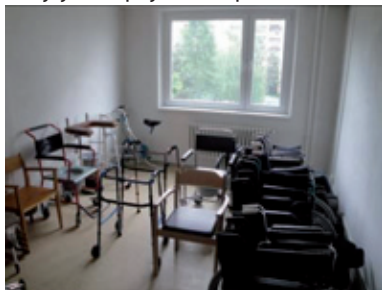
<b>Adresa</b>	Hacarova 2, 796 04 Prostějov
<b>Kontakt</b>	Vedoucí Lazariánského servisu Tel.: 776 054 299
<b>Přístup</b>	částečně bariérový
<b>Poskytované služby</b>	půjčování rehabilitačních a kompenzačních pomůcek
<b>Okruh osob</b>	osoby s tělesným postižením a senioři
<b>Kapacita</b>	bez omezení
<b>Forma služby</b>	terénní
<b>Informace</b>	půjčovní doba je po telefonické dohodě s klientem

### **14. Svaz postižených civilizačními chorobami**

<b>Adresa</b>	Kostelecká 4165/17, 796 01 Prostějov
<b>Kontakt</b>	jednatelka Tel.: 582 331 510, 728 289 535 E-mail: cernohousova.marie@peregrius.cz
<b>Přístup</b>	bezbariérový
<b>Poskytované služby</b>	Osvětová, edukační a poradenská činnost
<b>Okruh osob</b>	osoby zdravotně znevýhodněné, chronicky nemocné, senioři a široká veřejnost
<b>Kapacita</b>	neomezená
<b>Forma služby</b>	ambulantní
<b>Informace</b>	Osvětová, edukační a poradenská činnost, zaměřená na sociálně rehabilitační a rekondiční péči pro občany s jednotlivými druhy postižení. Organizování rekondičních a ozdravných pobytů, rekondičních cvičení, kulturních a společenských akcí pro osoby zdravotně znevýhodněné, chronicky nemocné, seniory a širokou veřejnost.

## 15. Svaz tělesně postižených v ČR, občanské sdružení

<b>Adresa</b>	Kostelecká 4165/17, 796 01 Prostějov
<b>Kontakt</b>	hospodářka Tel.: 588 000 167, 724 706 773 E-mail: stp.os.pv@seznam.cz, Web: www.stppv.wz.cz
<b>Přístup</b>	bezbariérový
<b>Poskytované služby</b>	Poradenství, půjčování rehabilitačních a kompenzačních pomůcek, zajištění rekondičních a rehabilitačních pobytů.
<b>Okruh osob</b>	osoby s tělesným postižením, osoby s kombinovaným postižením, senioři
<b>Kapacita</b>	neuveдена
<b>Forma služby</b>	ambulantní
<b>Informace</b>	Poskytujeme poradenství, půjčování rehabilitačních a kompenzačních pomůcek – pomoc zdravotně postiženým občanům a jejím rodinným příslušníkům. Zajištění rekondičních a rehabilitačních pobytů - zlepšení a udržení zdravotního stavu a psychické kondice tělesně postižených, přednášky z oblasti zdravého životního stylu, správné výživy. Dále pořádáme rehabilitační cvičení, plavání, kulturní a poznávací akce. Napomáháme ke zkvalitnění života lidí a podporujeme jejich zapojení do společnosti.



## 16. Žebřík, občanské sdružení

<b>Organizace</b>	Žebřík, občanské sdružení, o. s., Voskocova 8, Olomouc 779 00
<b>Adresa</b>	Centrum podpory cizinců, Vrahovická 83, 796 01 Prostějov
<b>Kontakt</b>	David Jozefy, zástupce vedoucího Tel.: mobil: 733 627 292, pevná linka: 581 111 550, 581 115 159 E-mail: jozefyd@zebrik-os.cz web: www.procizince.cz
<b>Přístup</b>	bezbariérový
<b>Poskytované služby</b>	Kurzy českého jazyka, kurz základy obsluhy PC, doučování dětí, internet zdarma, volání do ciziny
<b>Okruh osob</b>	cizinci, imigranti
<b>Kapacita</b>	neuveдена
<b>Forma služby</b>	ambulantní
<b>Informace</b>	Pro cizince a imigranty nabízíme za dotovanou cenu pravidelné kurzy českého jazyka a základy obsluhy PC, dále doučování dětí cizinců, internet s asistencí zdarma a možnost výhodnějšího volání do ciziny.

## Probační a mediální služby

### 17. Probační a mediální služba ČR, středisko Prostějov (PMS ČR), státní instituce

<b>Adresa</b>	Svatoplukova 53, 796 01 Prostějov
<b>Kontakt</b>	vedoucí střediska Tel.: 582 361 561, 582 330 675, 731 692 745, 734 362 926 , Fax 582 361 561 E-mail: khrbkova@pms.justice.cz, web: www.pmscr.cz
<b>Přístup</b>	bariérový
<b>Poskytované služby</b>	Mediace – mimosoudní zprostředkování řešení trestního konfliktu mezi poškozeným a obviněným, pomoc při uzavírání dohod o náhradě škody. Probace – dohled nad výkonem alternativních trestů (podmíněné odsouzení či podmíněné propuštění z výkonu trestu odnětí svobody s dohledem, obecně prospěšné práce, domácí vězení, trest zákazu vstupu na sportovní, kulturní a jiné společenské akce. Práce s oběťmi trestných činů
<b>Okruh osob</b>	Děti mladší 15 let, mladiství (15-18 let) a dospělí jako pachatelé trestné činnosti, odsouzení k výkonu alternativních trestů, podmíněně propuštění z výkonu trestu odnětí svobody, oběti trestných činů , jejich rodinní příslušníci a osoby blízké.
<b>Kapacita</b>	neomezená
<b>Forma služby</b>	ambulantní
<b>Informace</b>	Zprostředkování účinného a společensky prospěšného řešení konfliktů spojených s trestnou činností a současně organizace a zajištění efektivního a důstojného výkonu alternativních trestů opatření s důrazem na zájmy poškozených, ochranu komunity a prevenci kriminality. Veškerá činnost PMS ČR je BEZPLATNÁ.

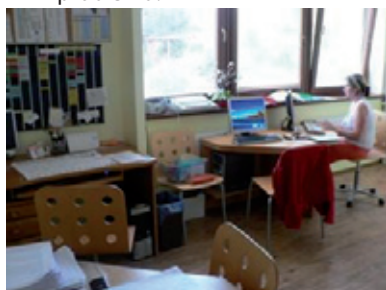


## Oblast zdravotnictví

### 18. Agentura domácí péče – SANCO, s. r. o.

<b>Adresa</b>	Vrahovická 721/109, 798 11 Prostějov - Vrahovice
<b>Kontakt</b>	ředitelka, sociální pracovnice Tel.: 582 34 33 70, 608 860 229 E-mail: info@adpsanco.cz, web: www.adpsanco.cz
<b>Přístup</b>	bezbariérový
<b>Poskytované služby</b>	zdravotní domácí péče, sociální terénní péče, sociální hospitalizace, následná hospitalizační péče, sociální poradenství

<b>Okruh osob</b>	služba je určena všem věkovým skupinám
<b>Kapacita</b>	639 klientů
<b>Forma služby</b>	terénní
<b>Informace</b>	Zdravotní domácí péče je poskytována na indikaci ošetřujícího lékaře a klientovi hrazena ze zdravotních pojišťoven. Tuto zdravotní péči poskytuje tým zdravotnických pracovníků, přímo v sociálním prostředí klienta - doma. Do zdravotních výkonů patří např. odběr krve, monitoring TK a diabetu, převazy defektů, komplexní péče o pacienta v terminálním stavu, rehabilitace po CMP, po úrazech apod. Na zdravotní ošetrovatelskou péči navazují úkony sociální terénní péče, které si klient plně hradí sám z příspěvku na péči. Rozsah sociálních úkonů je dán zákonem 108/2006 Sb., patří sem např. doprovod klienta na vyšetření, dovoz léků, celková hygienická koupel, nákup apod. Pro usnadnění zdravotní i sociální péče je možnost si zapůjčit kompenzační pomůcky jako např. postel, oxygenátor, kálecí křeslo, sedačku do vany na koupání apod. Vzhledem k tomu, že poskytujeme zdravotní i sociální péči, která se prolíná, najdeme vždy pro klienta, který se nachází v nepříznivé situaci řešení jeho problému.



### **19. Charita Prostějov – církevní organizace**

<b>Název zařízení</b>	Ošetrovatelská služba
<b>Adresa</b>	Polišenského 1, 796 01 Prostějov
<b>Kontakt</b>	vrchní sestra Tel.: 582 330 633, 777 731 328, 582 344 524 E-mail: zdravotnisluzba@prostejov.charita.cz, web: www.prostejov.caritas.cz
<b>Přístup</b>	bezbariérový
<b>Okruh osob</b>	Osoby vyžadující zdravotní péči v domácnosti dle doporučení lékaře
<b>Kapacita</b>	100 klientů měsíčně
<b>Forma služby</b>	terénní
<b>Poskytované služby</b>	Ošetrovatelská služba zajišťuje dle ordinace praktického lékaře péči a zdravotnické služby v domácnostech uživatelů v Prostějově a okolních obcích: - příprava a dohled nad dodržáním léčebného a dietního režimu - aplikace injekcí a inzulinu - převazy, léčba dekubitů, bércových vředů, pooperačních ran - odběry krve a jiného biologického materiálu - pohybová edukace - péče o stomie a onkologické pacienty - ošetrovatelská péče při dlouhodobém a chronickém onemocnění

## Informace

Provozní doba: nepřetržitě  
Zdravotní služby jsou hrazeny zdravotními pojišťovnamy.



### 20. Nemocnice Prostějov

<b>Zřizovatel</b>	Středomoravská nemocniční akciová společnost
<b>Adresa</b>	Mathonova 291/1, 796 04 Prostějov
<b>Kontakt</b>	sociální pracovnice Tel.: 582 315 897 , 728 853 680 E-mail: Jarmila.zbozinkova@nempv.cz
<b>Poskytované služby</b>	Lékařská péče a zdravotní péče základní sociální poradenství
<b>Přístup</b>	bezbariérový
<b>Okruh osob</b>	všechny věkové kategorie
<b>Kapacita</b>	512
<b>Forma služby</b>	ambulantní a lůžková, stacionáře
<b>Informace</b>	Sociální pracovnice Nemocnice poskytuje všem zájemcům základní sociální poradenství.

## Oblast školství a vzdělávání

### 21. Pedagogicko-psychologická poradna Olomouckého kraje, odlučené pracoviště PPP Prostějov, příspěvková organizace

<b>Zřizovatel</b>	Olomoucký kraj se sídlem v Olomouci, Jeremenkova 40a
<b>Název zařízení</b>	Pedagogicko-psychologická poradna Prostějov
<b>Adresa</b>	Vrchlického 5, 796 01 Prostějov
<b>Kontakt</b>	vedoucí pracoviště Tel.: 582 345 139, 731 447 149 E-mail: ppp-prostejov@volny.cz, web: www.ppp-olomouc.cz
<b>Přístup</b>	barierový
<b>Okruh osob</b>	Děti v MŠ, žáci ZŠ, studenti SŠ, VOŠ, zákonní zástupci nezletilých dětí, školy, školská zařízení
<b>Kapacita</b>	10 odborných poradenských pracovníků (psycholog, spec.pedagog) 1 sociální pracovnice, 1 vedoucí pracoviště
<b>Forma služby</b>	ambulantní
<b>Poskytované služby</b>	Pedagogicko-psychologické poradenské služby v oblasti vzdělávání a výchovy, metodická podpora školám, služby metodika prevence rizikového chování žáků.

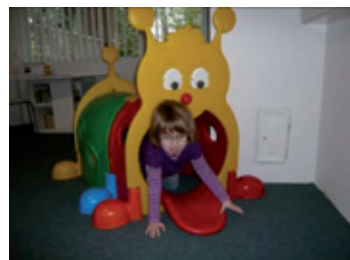


## Informace

Standardní činností poradny je komplexní nebo zaměřená psychologická a speciálně pedagogická diagnostika dětí předškolního a školního věku, psychologická a speciálně pedagogická intervence při problémech, které negativně ovlivňují vzdělávání dítěte, kariérové; poradenství, reedukační péče, poradenské nebo terapeutické vedení dítěte nebo rodin s dítětem, poradenské konzultace s rodiči, pedagogickými pracovníky, informační a metodická činnost, příprava podkladů pro vzdělávací opatření (integrace žáků se specifickými poruchami učení a chování).

## 22. Speciálně pedagogické centrum pro mentálně postižené

<b>Zřizovatel</b>	Olomoucký kraj
<b>Název zařízení</b>	Speciálně pedagogické centrum pro mentálně postižené (SPC) při ZŠ a DD Prostějov, příspěvková organizace Olomouckého kraje
<b>Adresa</b>	Lidická 86, 796 01 Prostějov
<b>Kontakt</b>	Vedoucí SPC, ředitel SPC Tel.: 582 406 681, 721 296 737 (vedoucí SPC) 582 406 605, 724 244 493 (ředitel SPC) E-mail: spc.pv@seznam.cz (vedoucí SPC), zvpscech@pvskoly.cz (ředitel SPC) www.zsadd-prostejov.cz
<b>Přístup</b>	bezbariérový
<b>Okruh osob</b>	klienti se zdravotním postižením (mentálním a souběžným postižením více vadami) od 0 - 26 let věku
<b>Kapacita</b>	zajištění této služby v celém prostějovském regionu
<b>Forma služby</b>	ambulantní i terénní
<b>Poskytované služby</b>	školské poradenství
<b>Informace</b>	Speciálně pedagogické centrum je školské poradenské zařízení, které zajišťuje pro děti, žáky, studenty a jejich zákonné zástupce, pro školy a školská zařízení informační, diagnostickou, poradenskou a metodickou činnost. Poskytuje odborné speciálně pedagogické a psychologické služby, sociálně právní poradenství, napomáhá při volbě vhodné formy vzdělávání dětí, žáků a studentů při přípravě na budoucí povolání. SPC spolupracuje se základními a mateřskými školami, speciálními školami, lékaři, orgány sociálně-právní ochrany dětí a orgány péče o mládež a rodinu, zdravotnickými zařízeními, popřípadě s dalšími orgány a institucemi. SPC v Prostějově je určeno pro děti, žáky a studenty se zdravotním postižením - mentálním postižením, ale i klienty se souběžným postižením více vadami.



### **23. Střední škola, základní škola a mateřská škola JISTOTA, o.p.s.**

<b>Zřizovatel</b>	NNO – občanské sdružení LIPKA Prostějov
<b>Název zařízení</b>	Střední škola, základní škola a mateřská škola JISTOTA, o. p. s. obecně prospěšná společnost
<b>Adresa</b>	Tetín 1506/1, 796 01 Prostějov
<b>Kontakt</b>	ředitelka Tel.: 582 360 007, 602 837 992 E-mail: pvtetin@pvtetin.cz, www.pvtetin.cz
<b>Přístup</b>	bezbariérový
<b>Okruh osob</b>	děti, žáci a studenti se speciálními vzdělávacími potřebami a to v kombinaci postižení
<b>Kapacita</b>	86
<b>Forma služby</b>	denní
<b>Poskytované služby</b>	Vzdělávání, školní družina, mimoškolní aktivity, hiporehabilitace, canisterapie, výdejna stravy, zájmové aktivity,
<b>Informace</b>	Výchova a vzdělávání dětí, žáků a studentů se speciálními vzdělávacími potřebami od tří let do ukončení povinné školní docházky a následně ukončení Střední školy – Praktické školy dvouleté a Praktické školy jednoleté. Na škole působí školní psycholog. V odpoledních hodinách je v provozu školní družina a zájmové aktivity. V rámci rehabilitace je organizovaná hiporehabilitace, canisterapie, solná jeskyně a během dne je umožněna rehabilitace ve dvou NZZ včetně Floatingu – imitace Mrtvého moře. Dále zajišťujeme dopravu do školy a ze školy ze vzdálených míst sociálním automobilem a stravování žáků.



## **24. Střední škola, Základní škola a Mateřská škola, Prostějov, Komenského 10**

<b>Zřizovatel</b>	Olomoucký kraj
<b>Název zařízení</b>	Střední škola, Základní škola a Mateřská škola, Prostějov
<b>Adresa</b>	Komenského 10, 79601 Prostějov
<b>Kontakt</b>	ředitel Tel.: 582 346 868, 582 345 892 E-mail: specskony@pvskoly.cz, web: www.sezampv.cz
<b>Přístup</b>	bariérový. MŠ - bezbariérový
<b>Okruh osob</b>	Žáci s mentálním postižením, MŠ – děti s mentálním, smyslovým postižením.
<b>Kapacita</b>	MŠ – 75, ZŠP – 200, ZŠS – 36, SŠ - 78
<b>Forma služby</b>	denní, pobytová
<b>Poskytované služby</b>	vzdělávání, volnočasové aktivity
<b>Informace</b>	Poskytujeme vzdělávání od předškolního věku až do dospělosti dětem a žákům se zdravotním postižením – mentálním i smyslovým.



## **25. Základní škola a Dětský domov Prostějov**

<b>Zřizovatel</b>	Olomoucký kraj
<b>Název zařízení</b>	Základní škola a Dětský domov Prostějov, příspěvková organizace Olomouckého kraje
<b>Adresa</b>	Lidická 86, 796 01 Prostějov
<b>Kontakt</b>	Tel.: ředitel 582 406 604 Tel.: zástupkyně ředitele 582 406 640, 777 953 062, Fax 582 406 605 E-mail: zvspech@pvskoly.cz, Web: www.zsadd-prostejov.cz
<b>Přístup</b>	bezbariérový
<b>Poskytované služby</b>	Dětský domov - vzdělávání, výchova, volnočasové aktivity, plné zaopatření dětí a mládeže
<b>Okruh osob</b>	Děti a mládež, kterým byla soudem nařízena ústavní výchova (do 18 roků). V případě studia (do 26 roků) lze prodloužit pobyt dohodou.
<b>Kapacita</b>	48 – dětský domov
<b>Forma služby</b>	pobytová

<b>Informace</b>	Dětský domov poskytuje dětem a mládeži náhradní výchovnou péči v zájmu jejich zdravého vývoje, řádné výchovy, vzdělávání a sociální orientace. Podporuje a doplňuje činnost školy, zajišťuje všestranný rozvoj dětí ve volnočasových aktivitách. Stěžejní náplní výchovy je příprava dětí na samostatný způsob existence, na reálný vstup do života v dospělosti.
<b>Poskytované služby</b>	Základní škola, školní družina - vzdělávání, volnočasové aktivity – školní družina
<b>Okruh osob</b>	Děti a mládež se středně těžkým až těžkým zdravotním postižením, vzdělávající se v základní škole speciální.
<b>Kapacita</b>	60
<b>Forma služby</b>	ambulantní – základní školní docházka
<b>Informace</b>	Zařízení poskytuje službu žákům se středně těžkým až těžkým zdravotním postižením a dětem s kombinací postižení, formou docházky do základní školy speciální. Žáci získávají v naší škole základy vzdělání, na které mohou navazovat po absolvování devíti, popřípadě desíti roků školní docházky středním vzděláním. Mimo vzdělávání nabízíme dětem také pobyt ve školní družině, dozor nad dětmi od příjezdu na hlavní nádraží až po odpolední odjezd z nádraží domů (doprovod pedagoga), logopedii, kanisterapii a spoustu odborných metod pro práci s dětmi (bazální a orofaciální stimulaci, vibrační a taktilní masáže, manipulaci, polohování, používání alternativních komunikačních systémů - MAKATON, VOKS atd). Děti mohou navštěvovat také řadu zájmových kroužků ve škole. Při zařízení pracuje také speciální pedagogické centrum (SPC), které zajišťuje ambulantní služby v poradenství a následné péči o děti a mládež se zdravotním postižením.



## IV. DŮLEŽITÁ TELEFONNÍ ČÍSLA

Organizace	Kontakt	Telefonní číslo
<b>Městský úřad</b> nám. T. G. Masaryka 130/14, 796 01 Prostějov Školní 4, 796 01 Prostějov	spojovatelka	582 329 111
	sociální odbor	582 329 302
	dávkové oddělení	582 329 307
<b>Domovní správa Prostějov, s. r. o.</b> Křížkovského 7, 796 01 Prostějov	spojovatelka	582 301 711
<b>Okresní správa sociálního zabezpečení</b> Plumlovská 36, 797 30 Prostějov	spojovatelka	582 300 511
<b>Úřad práce - Plumlovská č. 36, 796 01 Prostějov</b> Lutínovova č. 1, 796 01 Prostějov	spojovatelka	950 154 111
	státní sociální podpora	950 154 331
<b>Rychlá lékařská pomoc</b> Wolkerova ul. Prostějov	<b>tísňové volání</b>	<b>155</b>
<b>Integrovaný záchranný systém</b> Wolkerova ul. č. 6, 796 01 Prostějov	spojovatelka	582 306 666
	lékař	582 306 555
<b>Nemocnice Prostějov</b> Mathonova 1, 796 01 Prostějov	spojovatelka	582 315 111
<b>Policie ČR, pracoviště Prostějov</b> Havlíčkova ul. č.12, 796 77 Prostějov	<b>tísňové volání</b>	<b>158</b>
	spojovatelka	974 781 111
<b>Městská policie</b> Havlíčkova ul. č. 4, Prostějov	<b>tísňové volání</b>	<b>156</b>
	spojovatelka	582 402 222
<b>Hasičský záchranný sbor</b> Wolkerova ul. č. 4 - 6, 796 01 Prostějov	<b>tísňové volání</b>	<b>150</b>
	spojovatelka	950 775 011

<b>Organizace</b>	<b>Kontakt</b>	<b>Telefonní číslo</b>
<b>Okresní soud Prostějov</b> Havlíčkova ul. č. 16, 797 09 Prostějov	spojovatelka	582 401 611
<b>Okresní státní zastupitelství v Prostějově</b> Rejskova 14, 796 85 Prostějov	spojovatelka	582 319 011
Finanční úřad Křížkovského 1, 796 40 Prostějov	spojovatelka	582 327 111
Exekutorský úřad v Prostějově Dolní 71, 796 01 Prostějov		582 336 099
<b>Krajská hygienická stanice, pracoviště</b> Trávnícká 2, 797 20 Prostějov,	spojovatelka	582 340 323
<b>Všeobecná zdravotní pojišťovna</b> Hliníky 5, 796 01 Prostějov	spojovatelka	582 308 111
<b>Zdravotní pojišťovna METAL-ALIANCE</b> Dukelská brána 5, 796 01 Prostějov	spojovatelka	582 305 724
<b>Vojenská zdravotní pojišťovna Olomouc</b> U botanické zahrady 11, 779 00 Olomouc	spojovatelka	585 566 111
<b>Zdravotní pojišťovna MV ČR Olomouc</b> Trávnícká ul. č. 2, 796 01 Prostějov	spojovatelka	582 331 011
<b>Zdravotní doprava pacientů Spáčil</b> A. Krále 12, Prostějov	spojovatelka	582 340 710
<b>E-on Česká republika, a. s.</b> Středisko služeb zákazníkům, PO BOX 54, 656 54 Brno	pohotovostní pracovník	800 225 577
	zákaznická linka	840 111 333
<b>RWE – Jihomoravská plynárenská, a.s.</b> <b>Kontaktní místo</b> Vrahovická 12, 796 01 Prostějov	pohotovostní pracovník	12 39
	spojovatelka	582 332 064
<b>Veolia – Moravská vodárenská</b> Tovární 41, 772 11 Olomouc	pohotovostní pracovník	582 333 510
<b>Autobusová doprava</b> Janáčkova 2, 796 01 Prostějov	informace o autobusových spojích	582 333 181
<b>České dráhy – Hlavní nádraží Prostějov</b> Janáčkova 2, 796 01 Prostějov	informace o vlakových spojích	972 731 461
<b>Zdravotní doprava s.r.o.</b>	Lidická 86, Prostějov	582 332 244





Město Prostějov

PODPORUJEME  
VAŠI BUDOUCNOST  
[www.esfcr.cz](http://www.esfcr.cz)

*Projekt „Vytvoření střednědobého plánu rozvoje sociálních služeb v Prostějově“ je spolufinancován z prostředků ESF prostřednictvím Operačního programu Lidské zdroje a zaměstnanost a státního rozpočtu ČR*



## ***Katalog poskytovatelů sociálních služeb v Prostějově***

Vydalo:

Středisko rozvoje sociálních služeb, o.p.s. Jeseník  
a Město Prostějov v říjnu 2010.

### **Kontakty:**

Město Prostějov

tel.: 582 329 111

e-mail: [posta@prostejov.eu](mailto:posta@prostejov.eu)

[www.prostejov.eu](http://www.prostejov.eu)

Veškeré údaje v katalogu jsou aktuální ke dni vydání.